

Úvod

SNZB-05P je nízkoenergetický senzor úniku vody, který využívá protokol Zigbee 3.0 k detekci úniku vody v jeho okolí v reálném čase. Může se bezproblémově integrovat s dalšími chytrými zařízeními prostřednictvím nastavení propojení scén, což umožňuje automatické reakce na zjištěné úniky.

Funkce



5letá životnost baterie



Stupeň krytí IP

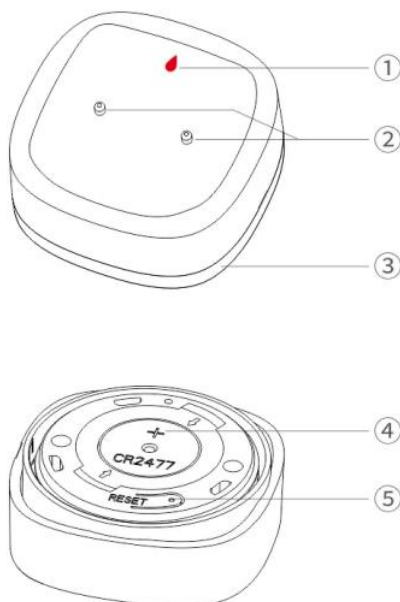


Pozlacená sonda
odolná proti korozi



Rozšířená podpora
detekce

Návod k obsluze



1. Indikátor LED (červený)

Červený indikátor LED poskytuje vizuální zpětnou vazbu o stavu zařízení. Viz následující popis chování:

- **Pomalou bliká po dobu 180 sekund:** Zařízení je v režimu párování a je připraveno k připojení.

- **Svíí po dobu 3 sekund a poté se vypne:** Párování proběhlo úspěšně. Zařízení bylo připojeno k bráně.
- **Ukončí pomalé blikání a vypne se:** Párování se nezdařilo nebo vypršel čas. V případě potřeby zopakujte párování.
- **Jednou rychle blikne:** Zařízení není přidáno k bráně. Krátce stiskněte tlačítko pro opakování pokusu.
- **Dvakrát rychle blikne:** Zařízení bylo úspěšně přidáno k bráně a je online. Potvrďte krátkým stisknutím tlačítka.
- **Pomalou bliká po dobu 30 sekund:** Signalizuje abnormální komunikaci. Zkontrolujte připojení nebo v případě potřeby resetujte zařízení.

2. Patka sondy: Tato součást je zodpovědná za detekci úniku vody. Ujistěte se, že je sonda umístěna na správném místě, kde může dojít k úniku vody.

3. Spodní kryt: Spodní kryt chrání vnitřní součásti zařízení. Opatrně jej sejměte, abyste získali přístup k prostoru pro baterii.

4. Kryt baterie: Kryt baterie CR2477. Při výměně baterie tuto přihrádku otevřete. Ujistěte se, že je baterie nainstalována správně, kladnou stranou nahoru.

5. Tlačítko: Tlačítko slouží k více účelům:

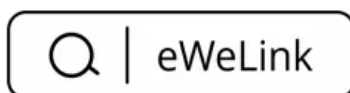
- **Stiskněte a podržte tlačítko po dobu 5 sekund:** Stisknutím a podržením tlačítka se aktivuje režim párování, čímž se zařízení připojí k bráně nebo aplikaci.

Specifikace

Funkce	Podrobnosti
Model	SNZB-05P
MCU	EFR32MG22
Vstup	3 V ==
Model baterie	CR2477
Barva	Bílá
Stupeň krytí IP	IP67 (odolnost proti prachu a vodě)
Použití	Určeno k umístění na zem (volitelně je k dispozici externí prodlužovací kabel).
Komunikační vzdálenost	130 m na volném prostranství
Životnost baterie	Až 5 let (na základě frekvence spouštění 50krát denně)
Rozměry výrobku	48 × 48 × 21,6 mm
Čistá hmotnost	34,3 g (baterie není součástí dodávky)
Materiály pláště	PC+ABS
Bezdrátové připojení	Zigbee 3.0
Čas párování	180 sekund
Příslušné místo	Vnitřní
Pracovní teplota	-10 °C až 60 °C
Pracovní vlhkost	0-100 % RELATIVNÍ VLHKOSTI
Pracovní výška	Efektivně pracuje v nadmořských výškách pod 5000 metrů.
Certifikace	CE/FCC/ISED/RoHS
Výkonný standard	EN 62368-1

Pokyny ke stažení aplikace a přidání brány SONOFF Zigbee

Stáhněte si aplikaci eWeLink: Pro nastavení a ovládání zařízení si stáhněte aplikaci "eWeLink" z **obchodu Google Play** nebo **Apple App Store**.



Přidání zařízení pomocí kódu QR

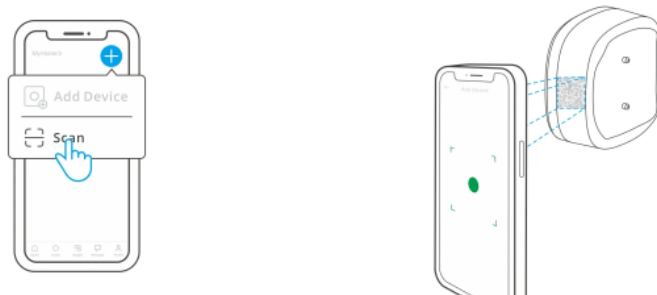
Sejměte spodní kryt: Pootočte spodním krytem zařízení proti směru hodinových ručiček a opatrně jej sundejte, abyste získali přístup k vnitřním součástem včetně prostoru pro baterii. Dbejte na to, abyste nepoužili příliš velkou sílu, aby nedošlo k poškození zařízení.

Zapnutí zařízení: V přihrádce na baterie najděte a vyjměte izolační fólii baterie. Tím aktivujete zařízení tím, že umožníte napájení předinstalovanou baterií CR2477. Po odstranění izolační fólie se zařízení automaticky zapne.



Otevřete aplikaci a zadejte "Scan": Spustte aplikaci eWeLink na svém chytrém telefonu nebo tabletu. Přejděte do části "Add Device" (Přidat zařízení) a vyberte možnost "Scan" (Skenovat), abyste se připravili na skenování QR kódu na zařízení.

Naskenujte kód QR: Pomocí fotoaparátu chytrého telefonu pečlivě naskenujte kód QR vytištěný na zařízení. Ujistěte se, že je kód QR ve skeneru aplikace dobře viditelný a správně zarovnaný. Po úspěšném naskenování QR kódu se zobrazí potvrzovací zpráva.



Vyberte možnost "Přidat zařízení": V aplikaci klepněte na tlačítko "Přidat zařízení" a začněte párovat. Tím se zahájí proces připojení mezi zařízením a vybranou bránou.

Aktivujte režim párování na zařízení: Dlouze stiskněte tlačítko na zařízení po dobu přibližně 5 sekund. Tím aktivujete režim párování. Indikátor LED začne pomalu blikat, což znamená, že zařízení je nyní připraveno ke spárování s bránou Zigbee.

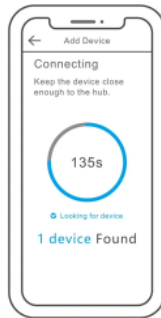


Potvrzení režimu párování: Zkontrolujte, zda indikátor LED pomalu bliká po dobu až 180 sekund. Toto blikání znamená, že zařízení je v režimu párování a je připraveno k připojení. Pokud indikátor LED neblíká podle očekávání, zopakujte předchozí krok.

Vyberte bránu Zigbee: Vyberte kompatibilní bránu Zigbee, kterou chcete použít, ze seznamu dostupných bran zobrazeného v aplikaci. Tato brána bude sloužit jako centrální rozbočovač pro ovládání zařízení.



Počkejte, až se zařízení připojí: Nechte aplikaci a bránu dokončit proces připojení. To může trvat několik okamžiků. Po dokončení procesu aplikace zobrazí potvrzující zprávu, že zařízení bylo úspěšně přidáno a je nyní připraveno k použití.



Shodné brány

Se zařízení jsou kompatibilní následující brány:

- **Brány SONOFF:** ZBBridge, ZBBridge-P, NSPanel Pro, AIBridge, ZBDongle-P, ZBDongle-E
- **Brány třetích stran:** SmartThings Hub V3, Aeotec Smart Home Hub V3.
- **Další brány protokolu Zigbee 3.0:**
Zařízení je kompatibilní s jinými branami protokolu Zigbee 3.0. Další podrobnosti o kompatibilitě naleznete v dokumentaci k bráně.

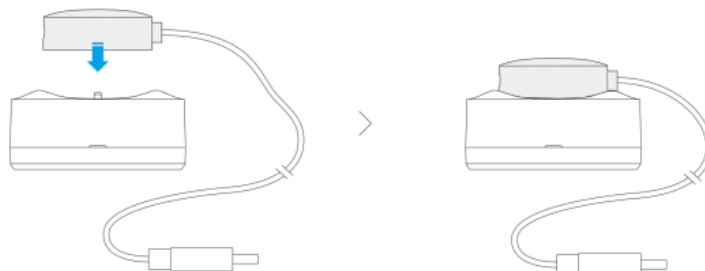
Ověřování efektivní komunikace na dálku

- **Nainstalujte zařízení:** Zařízení umístěte na požadované místo, například v blízkosti vodovodního potrubí, ve sklepě nebo pod umyvadlem, kde může dojít k úniku vody. Ujistěte se, že je místo v komunikačním dosahu sítě Zigbee.
- **Rozsah testovací komunikace:** Stiskněte párovací tlačítko na zařízení. Pokud indikátor LED dvakrát blikne, potvrzuje to, že zařízení je v účinném komunikačním dosahu brány Zigbee. Pokud indikátor neblíká, je zařízení příliš daleko od brány a možná bude nutné změnit polohu zařízení nebo přidat opakovač Zigbee.
- **Ověření síly signálu:** Umístěte bránu nebo opakovač Zigbee na místo, které optimalizuje sílu signálu pro spolehlivou komunikaci. Znovu zkontrolujte připojení zařízení sledováním chování kontrolky LED.

Použití s kabelem pro detekci úniku vody

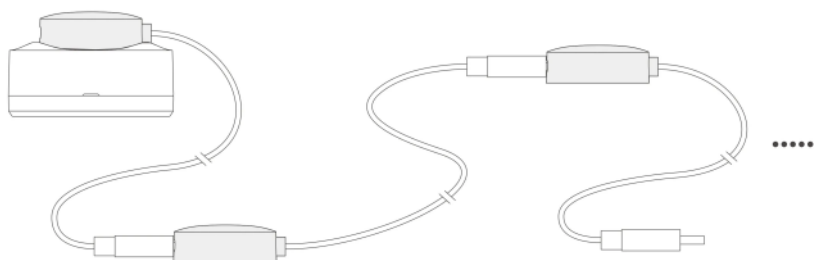
- **Nastavení jednoho kabelu pro detekci úniku vody:**

Připojte zařízení k jednomu kabelu pro detekci úniku vody. Umístěte kabel podél podlahy nebo oblasti, kde může dojít k úniku vody. Toto nastavení je ideální pro monitorování konkrétního místa.



- **Nastavení kabelu pro detekci úniku vody:**

Pro větší pokrytí připojte více kabelů pro detekci úniku vody do série. Tato konfigurace umožňuje sledovat více oblastí současně díky rozšíření detekčního dosahu.



Upozornění:

- V prostředí s vysokou vlhkostí může kabel pro detekci úniku vody vyvolat falešné upozornění na únik. Umístěte kabel do míst, kde je vystavení vlhkosti minimální, ale kde je pravděpodobný potenciální únik vody.
- Po detekci vody nebo ponoření kabelu se před dalším použitím ujistěte, že jsou kabel a zařízení důkladně vysušeny. Ponechte dostatečnou dobu na vysušení, abyste zabránili poškození nebo nesprávné detekci při dalším použití.

Výměna baterie

Výměna baterie

Chcete-li zajistit, aby zařízení i nadále správně fungovalo, postupujte při výměně baterie podle následujících pokynů:

Sejměte spodní kryt:

- Pevně držte zařízení a otáčejte spodním krytem proti směru hodinových ručiček.
- Po uvolnění opatrně sejměte kryt a získejte přístup do prostoru pro baterie.

Zvedněte kryt baterie:

- Opatrně zvedněte kryt baterie a odkryjte baterii. Dbejte na to, aby byly obě strany krytu zvednuty rovnoměrně, aby nedošlo k poškození krytu nebo zařízení.
- V případě potřeby si při zvedání krytu pomozte malým plochým nástrojem.

Vyměňte baterii:

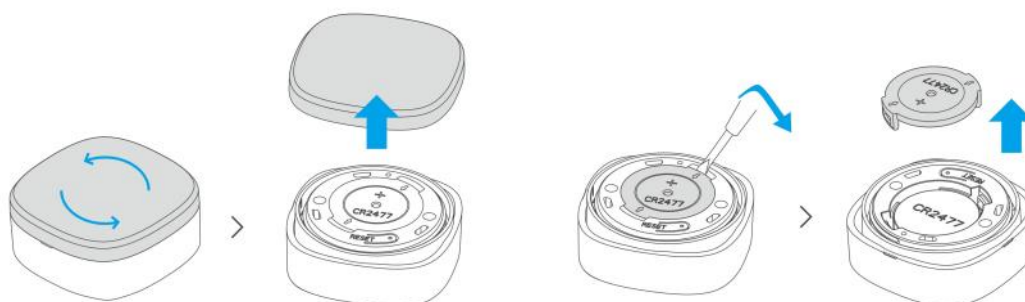
- Vyjměte starou baterii CR2477 a zodpovědně ji zlikvidujte podle místních pokynů pro likvidaci baterií.
- Do přihrádky vložte novou baterii CR2477. Ujistěte se, že kladná strana ("+") směřuje nahoru, jak je uvedeno na zařízení.

Zařízení znovu sestavte:

- Umístěte kryt baterie zpět do původní polohy a rovnoměrně jej zatlačte dolů, dokud nezapadne na své místo.
- Znovu nasadte spodní kryt tak, že jej zarovnáte se zařízením a otáčíte jím ve směru hodinových ručiček, dokud nebude pevně připevněn.

Otestujte zařízení:

- Stiskněte tlačítko na zařízení a zkontrolujte, zda se rozsvítí indikátor LED, čímž potvrdíte, že je zařízení napájeno a připraveno k použití.



Záruční podmínky

Na nový výrobek zakoupený v prodejní síti Alza.cz se vztahuje záruka 2 roky. V případě potřeby opravy nebo jiného servisu v záruční době se obraťte přímo na prodejce výrobku, je nutné předložit originální doklad o koupi s datem nákupu.

Za rozpor se záručními podmínkami, pro který nelze reklamaci uznat, se považují následující skutečnosti:

- Používání výrobku k jinému účelu, než pro který je výrobek určen, nebo nedodržování pokynů pro údržbu, provoz a servis výrobku.
- Poškození výrobku živelnou pohromou, zásahem neoprávněné osoby nebo mechanicky vinou kupujícího (např. při přepravě, čištění nevhodnými prostředky apod.).
- Přirozené opotřebení a stárnutí spotřebního materiálu nebo součástí během používání (např. baterií atd.).
- Působení nepříznivých vnějších vlivů, jako je sluneční záření a jiné záření nebo elektromagnetické pole, vniknutí kapaliny, vniknutí předmětu, přepětí v síti, elektrostatický výboj (včetně blesku), vadné napájecí nebo vstupní napětí a nevhodná polarita tohoto napětí, chemické procesy, např. použité zdroje atd.
- Pokud někdo provedl úpravy, modifikace, změny konstrukce nebo adaptace za účelem změny nebo rozšíření funkcí výrobku oproti zakoupené konstrukci nebo použití neoriginálních součástí.

EU prohlášení o shodě

Toto zařízení je v souladu se základními požadavky a dalšími příslušnými ustanoveními směrnic EU.



WEEE

Všechny výrobky označené tímto symbolem jsou podle směrnice 2012/19/EU klasifikovány jako odpadní elektrická a elektronická zařízení (OEEZ), což znamená, že by neměly být likvidovány společně s běžným domovním odpadem. Místo toho musíte v zájmu ochrany lidského zdraví a životního prostředí tyto výrobky odevzdat na určených sběrných místech pro řádnou recyklaci elektrických a elektronických zařízení. Tato sběrná místa obvykle spravují místní úřady nebo pověřené agentury.

Správná likvidace a recyklace pomáhají předcházet možným negativním dopadům na životní prostředí i veřejné zdraví. Další informace o tom, kde a jak recyklovat tyto výrobky, získáte od svého instalatéra nebo místních úřadů, které vám poskytnou další pokyny ke správné likvidaci.

