

Shelly® H&T

OVLÁDEJTE SVŮJ DOMOV SVÝM HLASEM

Všechna zařízení Shelly jsou kompatibilní s Amazon Alexa a asistentem Google. Podívejte se prosím na naše podrobné průvodce na: <https://shelly.cloud/compatibility>

APLIKACE SHELLY



Shelly Cloud vám dává možnost ovládat a upravovat všechna zařízení Shelly® odkudkoli na světě. Potřebujete pouze připojení k internetu a naši mobilní aplikace nainstalovanou ve vašem chytrém telefonu nebo tabletu.

Registrace

Při prvním otevření mobilní aplikace Shelly Cloud si musíte vytvořit účet, který bude spravovat všechna vaše zařízení Shelly®.

Zapomenuté heslo

V případě, že zapomenete nebo ztratíte své heslo, stačí zadat e-mailovou adresu, kterou jste použili při registraci. Poté obdržíte pokyny, jak změnit heslo.

VAROVÁNÍ! *Bude opatrní při zadávání své e-mailové adresy během registrace, protože bude použita v případě, že zapomenete heslo.*

První kroky

Po registraci si vytvoříte svou první místnost (nebo místnosti), kam budete přidávat a používat svá zařízení Shelly. Shelly Cloud vám dává možnost vytvářet scény pro automatické zapínání nebo vypínání zařízení v předem definovaných hodinách nebo na základě jiných parametrů, jako je teplota, vlhkost, světlo atd. (s dostupným senzorem v Shelly Cloud). Shelly Cloud umožňuje snadné ovládání a sledování pomocí mobilního telefonu, tabletu nebo PC.



Začlenění zařízení

Krok 1

Umístěte svůj Shelly H&T do místnosti, kde jej chcete používat. Stiskněte tlačítko - LED by se měla rozsvítit a pomalu blikat.

VAROVÁNÍ! *Pokud LED neblíká pomalu, stiskněte a podržte tlačítko alespoň 10 sekund. LED by pak měla rychle blikat. Pokud ne, zopakujte to nebo kontaktujte naši zákaznickou podporu na adrese: support@shelly.cloud*

Krok 2

Vyberte „Přidat zařízení“. Chcete-li později přidat další zařízení, použijte nabídku v pravém horním rohu hlavní obrazovky a klikněte na „Přidat zařízení“. Zadejte jméno a heslo pro WiFi síť, do které chcete Shelly přidat.

Krok 3

Pokud používáte iOS: uvidíte následující obrazovku - Na tvém iOS zařízení otevřete Nastavení > WiFi a připojte se k WiFi síti vytvořené Shelly, například **ShellyHT-35FA58**. - **Pokud používáte Android:** váš telefon automaticky naskenuje a zahrne všechna nová zařízení Shelly do WiFi sítě, kterou jste definovali.



Po úspěšném zahrnutí zařízení do sítě WiFi se zobrazí následující vyskakovací okno:



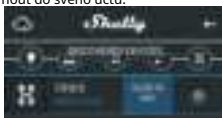
Krok 4:

Přibližně 30 sekund po objevení jakýchkoli nových zařízení v místní WiFi síti se ve výchozím nastavení zobrazí seznam v místnosti „Objevená zařízení“.



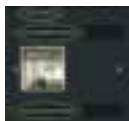
Krok 5:

Vyberte Zjištěná zařízení a vyberte zařízení Shelly, které chcete zahrnout do svého účtu.



Krok 6:

Zadejte název zařízení. Vyberte Místnost, ve které má být zařízení umístěno. Pro snazší rozpoznání si můžete vybrat ikonu nebo nahrát obrázek. Stiskněte „Uložit zařízení“.



Krok 7:

Chcete-li povolit připojení ke službě Shelly Cloud pro dálkové ovládání a monitorování zařízení, stiskněte v následujícím vyskakovacím okně „ano“.



Nastavení zařízení Shelly

Poté, co je vaše zařízení Shelly zahrnuto do aplikace, můžete jej ovládat, měnit jeho nastavení a automatizovat způsob, jakým funguje.

Chcete-li zařízení zapnout a vypnout, použijte tlačítko Napájení. Chcete-li vstoupit do nabídky podrobností zařízení, klikněte na jeho název. Odtud můžete ovládat zařízení, stejně jako upravovat jeho vzhled a nastavení.



Nastavení senzoru

Jednotky teploty:

Nastavení pro změnu jednotek teploty.

- Celsia
- Fahrenheita

Teplotní práh:

Definujte práh teploty, ve kterém se Shelly H&T „probudí“ a odešle stav. Hodnota může být od 0,5° do 5° nebo ji můžete deaktivovat.

Práh vlhkosti: Definujte práh vlhkosti, ve kterém se Shelly H&T „probudí“ a odešle stav. Hodnota může být od 5 do 50 % nebo ji můžete deaktivovat.



INSTALACE/VÝCHOZÍ VĚTĚNĚ

Krok 1

Umístíte Shelly do místnosti, kde ji chcete použít. Otevřete jej a stiskněte tlačítko. LED by měla pomalu blikat. **⚠POZOR!** Pro otevření zařízení otáčejte horní a spodní částí pouzdra proti směru hodinových ručiček.

⚠POZOR! Pokud LED neblíká pomalu, stiskněte a podržte tlačítko po dobu 10 sekund. Po úspěšném obnovení továrního nastavení bude LED pomalu blikat.

Krok 2

Když LED pomalu blíká, Shelly vytvořila WiFi síť s názvem jako například **ShellyHT-35FA58**. Připojte se k němu.

Krok 3

Typ **192.168.33.1** do adresního pole vašeho prohlížeče, abyste načítli webové rozhraní Shelly.

Obecné - Domovská stránka

Toto je domovská stránka vestavěného webového rozhraní.

Zde uvidíte informace o:

- Aktuální teplota
- Aktuální vlhkost
- Aktuální procento baterie
- Připojení ke cloudu
- Současnost
- Nastavení



Nastavení senzoru

Jednotky teploty: Nastavení pro změnu jednotek teploty.

- Celsia
- Fahrenheita

Období stavu odešláni: Definujte období (v hodinách), ve kterém bude Shelly H&T hlásit svůj stav. Hodnota musí být mezi 1 a 24.

Teplotní práh: Definujte práh teploty, ve kterém se Shelly H&T „probudí“ a odešle stav. Hodnota může být od 1° do 5° nebo ji můžete deaktivovat. **Práh vlhkosti:** Definujte práh vlhkosti, ve kterém se Shelly H&T „probudí“ a odešle stav. Hodnota může být od 0,5 do 50 % nebo ji můžete deaktivovat. **Internet/Zabezpečení**

Klient režimu WiFi: Umožňuje zařízení připojit se k dostupné WiFi síti. Po zadání podrobností do polí stiskněte Připojit.

Režim WiFi - přístupový bod: Nakonfigurujte Shelly pro vytvoření přístupového bodu Wi-Fi. Po zadání podrobností do polí stiskněte Vytvořit přístupový bod.

Omezit přihlášení: Omezte webové rozhraní Shelly pomocí uživatelského jména a hesla. Po zadání podrobností do příslušných polí stiskněte Omezit Shelly.

Pokročilá nastavení vývojáře: Zde můžete změnit provedení akce:

- Prostednictvím CoAP (CoIoT)
- Prostednictvím MQTT

⚠POZOR: Chcete-li zařízení resetovat, stiskněte a podržte tlačítko alespoň 10 sekund. Po úspěšném obnovení továrního nastavení bude LED pomalu blikat.

Nastavení

Časové pásmo a zeměpisná poloha: Povolte nebo zakážte automatickou detekci časového pásma a zeměpisné polohy. Pokud je zakázáno, můžete jej definovat ručně.

Upgrade firmwaru: Zobrazuje aktuální verzi firmwaru. Pokud je k dispozici novější verze, můžete Shelly aktualizovat kliknutím na tlačítko Nahrát a nainstalovat ji.

Obnovení továrního nastavení: Vratte Shelly do továrního nastavení. Restart zařízení: Restartujte zařízení.

Doporučení pro výdrž baterie

Pro co nejlepší výdrž baterie vám doporučujeme následující nastavení pro Shelly H&T:

- Nastavení senzoru
- Období stavu odešláni: 6 hodin
- Teplotní práh: 1°
- Práh vlhkosti: 10 %

Nastavte statickou IP adresu v síti Wi-Fi pro Shelly z webového rozhraní embedded. Přejděte na Internet/Zabezpečení -> Nastavení senzoru a stiskněte Nastavit statickou IP adresu. Po zadání podrobností do příslušných polí stiskněte Připojit.



Udržujte Shelly v nejlepší možné vzdálenosti od Wi-Fi routeru.

Internet/Zabezpečení

Režim WiFi - klient: Umožňuje zařízení připojit se k dostupné WiFi síti. Po zadání podrobností do příslušných polí stiskněte Připojit.

Režim WiFi - přístupový bod: Nakonfigurujte Shelly pro vytvoření přístupového bodu Wi-Fi. Po zadání podrobností do příslušných polí stiskněte Vytvořit přístupový bod.

Omezit přihlášení: Omezte webové rozhraní (IP v síti Wi-Fi) Shelly pomocí uživatelského jména a hesla. Po zadání podrobností do příslušných polí stiskněte Omezit přihlášení.

Nastavení

Aktualizace firmwaru

Po vydání nové verze aktualizujte firmwaru Shelly.

Časové pásmo a zeměpisná poloha

Povolte nebo zakážte automatickou detekci časového pásma a zeměpisné polohy.

Obnovení továrního nastavení

Vratte Shelly do výchozího továrního nastavení.

Informace o zařízení

Zde můžete vidět:

- Device ID – Jedinečné ID Shelly
- Device IP – IP adresa Shelly ve vaší síti Wi-Fi

Upravit zařízení

Zde můžete upravit:

- Název zařízení
- Místnost zařízení
- Obraz zařízení

Až budete hotovi, stiskněte Uložit zařízení.

VLOŽENÉ WEBOVÉ ROZHRANÍ

Shelly lze i bez mobilní aplikace nastavovat a ovládat pomocí prohlížeče a připojení mobilního telefonu či tabletu.

Použité zkratky:

Shelly-ID – se skládá ze 6 nebo více znaků. Může obsahovat například čísla a písmena **35FA58**. **SSID** – například název WiFi sítě, vytvořené zařízením **ShellyHT-35FA58**.

přístupový bod (AP) – v tomto režimu v Shelly vytváří vlastní WiFi síť.

Klientský režim (CM) – v tomto režimu se Shelly připojí k jiné WiFi síti.

