

# gosund



## **Gosund Water Leak Sensor**

User Manual • Užívateľský manual •  
Užívateľský manual • Használati utasítás •  
Benutzerhandbuch

<b>English</b>	3 - 12
<b>Čeština</b>	13 - 22
<b>Slovenčina</b>	23 - 32
<b>Magyar</b>	33 - 42
<b>Deutsch</b>	43 - 52

Dear customer,

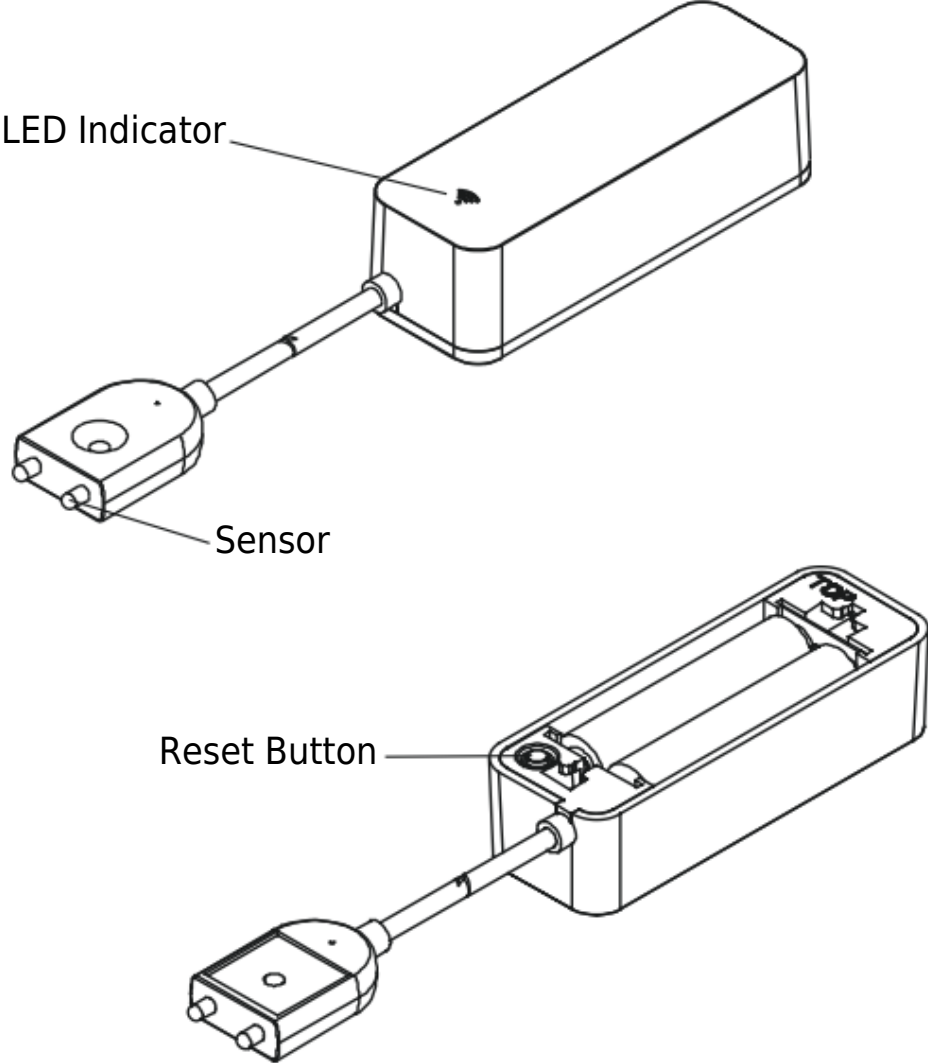
Thank you for purchasing our product. Please read the following instructions carefully before first use and keep this user manual for future reference. Pay particular attention to the safety instructions. If you have any questions or comments about the device, please contact the customer line.

✉ [www.alza.co.uk/kontakt](http://www.alza.co.uk/kontakt)

☎ +44 (0)203 514 4411

*Importer* Alza.cz a.s., Jankovcova 1522/53, Holešovice, 170 00 Prague 7, [www.alza.cz](http://www.alza.cz)

# Diagram



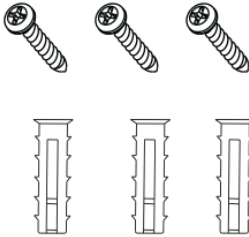
# Packaging



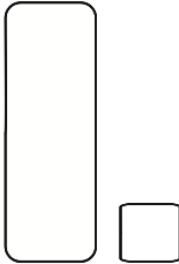
Sensor



Manual



Screws



Adhesive Tapes

## Specifications

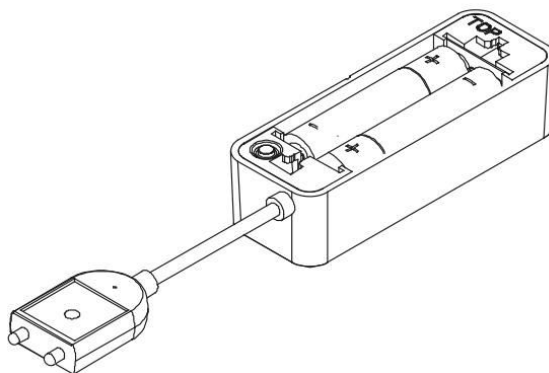
<b>Material</b>	ABS
<b>Size</b>	71 × 25 × 20 mm
<b>Sensor Cable Length</b>	1 M
<b>Battery</b>	LR03-1.5 V / AAA× 2 (Alkaline battery)
<b>Battery Life</b>	6000 Cycles
<b>Micro Input</b>	DC 5 V / 1 A
<b>Standby Current</b>	8 $\mu$ A
<b>Alarm Current</b>	70 - 120 mA
<b>Wireless Type</b>	2.4 GHz
<b>Working Standard</b>	IEEE 802.11b/g/n

## Checklist Before Using the Device

- Ensure your smartphone is connected to a 2.4 GHz Wi-Fi network.
- Enter the correct Wi-Fi password.
- Your smartphone should be running Android 4.4 or higher, or iOS 8.0 or higher.
- If your Wi-Fi router has reached its device connection limit, try disabling a device to clear a channel or connect with an alternate Wi-Fi router.

## How to Use

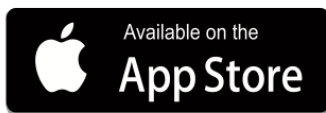
- Slide to open the back cover of the battery compartment, install 2 AAA Alkaline batteries following the correct polarity as indicated, and the indicator should blink.



**Note:** When replacing batteries, opt for Alkaline batteries over Carbon-zinc batteries.

## How to Set up

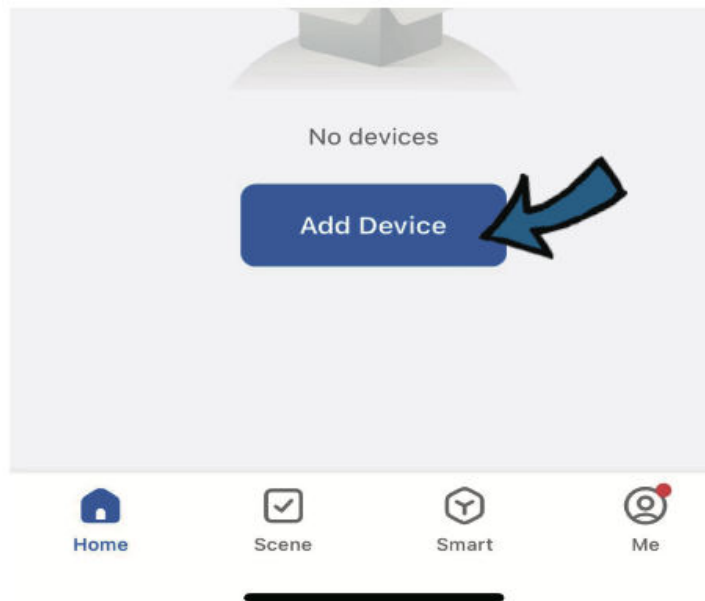
1. Scan the QR code with your phone or search for the “Gosund” app in the Google Play Store or APP Store to download and install it.



2. Register for an account with your mobile number and verify it using the authentication code sent to you.

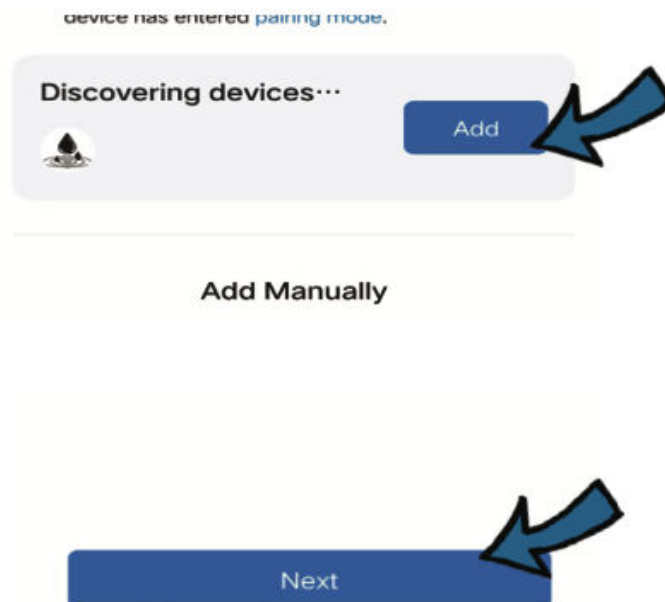
A screenshot of a mobile app's registration screen. At the top, the status bar shows "CMCC", "08:41", and "95%". Below the status bar is a back arrow. The main heading is "Register". Underneath, there is a field for "China +86" with a right-pointing arrow. Below that is a larger input field labeled "Mobile number/e-mail address". At the bottom, there is a grey button labeled "Get authentication code". At the very bottom, there is a red checkmark icon followed by the text "I agree Service Agreement and Privacy Policy".A screenshot of a mobile app's verification screen. At the top, the status bar shows "CMCC", "08:45", and "94%". Below the status bar is a back arrow. The main heading is "Enter authentication code". Below the heading are five horizontal dashed lines for entering the code. At the bottom, there is a message: "Verification code has been sent to your phone: 86-15220054038, Resend(47s)".

3. Connect your smartphone to your home Wi-Fi router, click the "+" symbol in the upper right corner of the app's homepage, or select "Add Device".

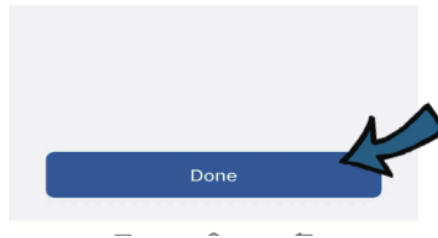
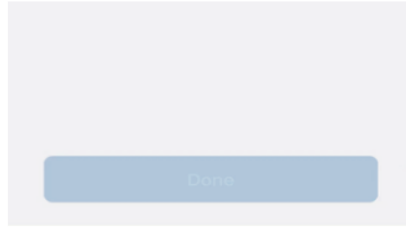


## Connection Modes

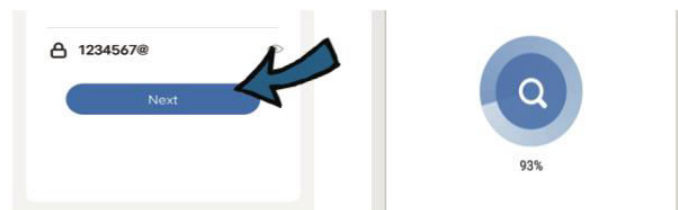
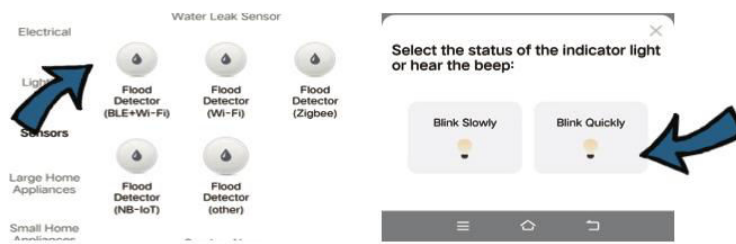
1. **Bluetooth Mode:** Enable Bluetooth on your smartphone. The app will search for and automatically connect to the device when you enter your Wi-Fi name and password.







2. **Wi-Fi Mode:** In the app, select "Flood Detector (BLE+Wi-Fi)" from the "Sensors" section, then choose "Blink Quickly" to confirm the LED indicator is blinking rapidly. If it isn't, press and hold the reset button for about 5 seconds until it does. The device will then connect automatically.



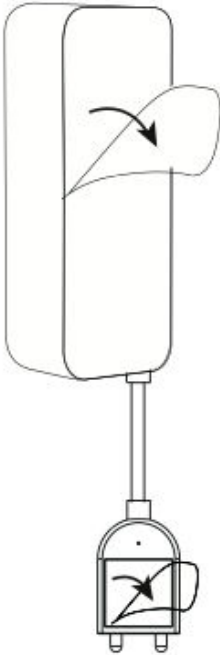
### Slow Blink Setup:

- Alternatively, select "Blink Slowly" and ensure the LED indicator blinks slowly. If it does not, press the reset button for about 5 seconds. Then connect your mobile to the device's hotspot "SmartLife-XXXX". Return to the app interface to complete the setup.

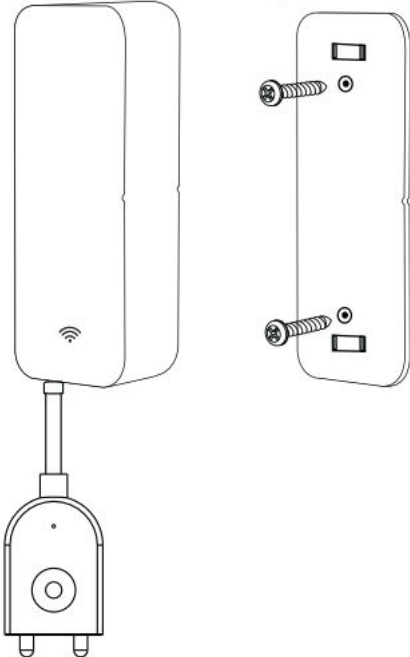
# Installation

There are two methods to install the sensor:

1. Clean the wall surface where the sensor will be mounted. Remove the backing from the adhesive tapes, place the sensor against the wall, and press firmly for about 10 seconds to secure it.



2. Alternatively, use the provided screws to affix the sensor to the wall.



## Warranty Conditions

A new product purchased in the Alza.cz sales network is guaranteed for 2 years. If you need repair or other services during the warranty period, contact the product seller directly, you must provide the original proof of purchase with the date of purchase.

**The following are considered to be a conflict with the warranty conditions, for which the claimed claim may not be recognized:**

- Using the product for any purpose other than that for which the product is intended or failing to follow the instructions for maintenance, operation, and service of the product.
- Damage to the product by a natural disaster, the intervention of an unauthorized person or mechanically through the fault of the buyer (e.g., during transport, cleaning by inappropriate means, etc.).
- Natural wear and aging of consumables or components during use (such as batteries, etc.).
- Exposure to adverse external influences, such as sunlight and other radiation or electromagnetic fields, fluid intrusion, object intrusion, mains overvoltage, electrostatic discharge voltage (including lightning), faulty supply or input voltage and inappropriate polarity of this voltage, chemical processes such as used power supplies, etc.
- If anyone has made modifications, modifications, alterations to the design or adaptation to change or extend the functions of the product compared to the purchased design or use of non-original components.

# EU Declaration of Conformity

This equipment is in compliance with the essential requirements and other relevant provisions of EU directives.



## WEEE

This product must not be disposed of as normal household waste in accordance with the EU Directive on Waste Electrical and Electronic Equipment (WEEE - 2012/19 / EU). Instead, it shall be returned to the place of purchase or handed over to a public collection point for the recyclable waste. By ensuring this product is disposed of correctly, you will help prevent potential negative consequences for the environment and human health, which could otherwise be caused by inappropriate waste handling of this product. Contact your local authority or the nearest collection point for further details. Improper disposal of this type of waste may result in fines in accordance with national regulations.



Vážený zákazníku,

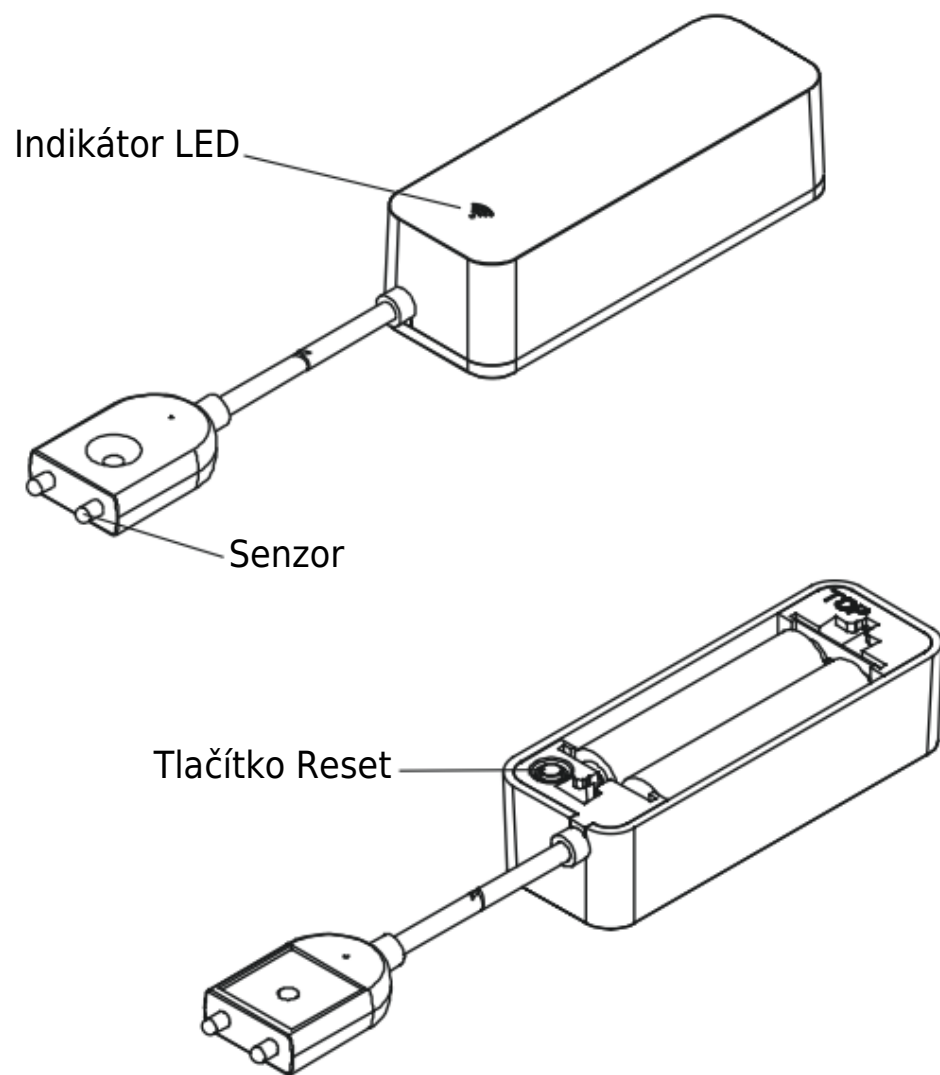
Děkujeme vám za zakoupení našeho produktu. Před prvním použitím si prosím pečlivě přečtěte následující pokyny a uschovejte si tento návod k použití pro budoucí použití. Zvláštní pozornost věnujte bezpečnostním pokynům. Pokud máte k přístroji jakékoli dotazy nebo připomínky, obraťte se na zákaznickou linku.

✉ [www.alza.cz/kontakt](http://www.alza.cz/kontakt)

☎ +420 225 340 111

Dovozce Alza.cz a.s., Jankovcova 1522/53, Holešovice, 170 00 Praha 7, [www.alza.cz](http://www.alza.cz)

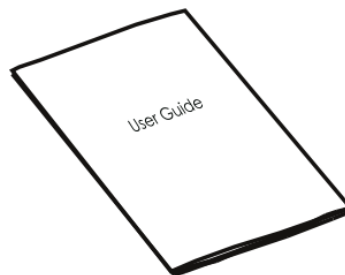
## Schéma



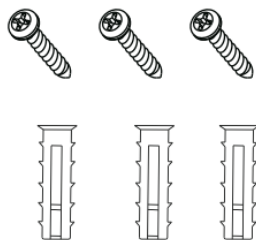
## Balení



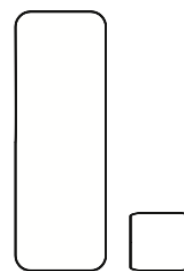
Senzor



Manuál



Šrouby



Lepicí pásky

## Specifikace

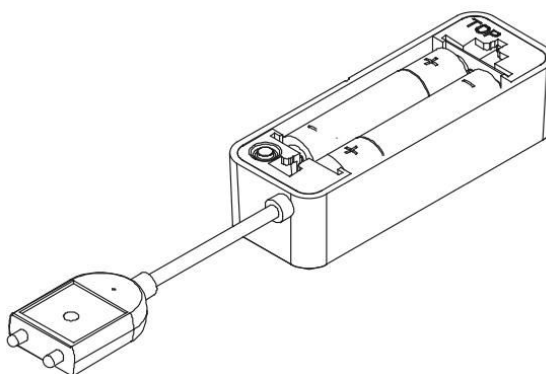
<b>Materiál</b>	ABS
<b>Velikost</b>	71 x 25 x 20 mm
<b>Délka kabelu snímače</b>	1 M
<b>Baterie</b>	LR03-1,5 V / AAAx 2 (alkalická baterie)
<b>Životnost baterie</b>	6000 cyklů
<b>Mikro vstup</b>	DC 5 V / 1 A
<b>Pohotovostní proud</b>	8 $\mu$ A
<b>Alarmový proud</b>	70 - 120 mA
<b>Bezdrátový typ</b>	2,4 GHz
<b>Pracovní norma</b>	IEEE 802.11b/g/n

## Kontrolní seznam před použitím zařízení

- Zkontrolujte, zda je smartphone připojen k síti Wi-Fi 2,4 GHz.
- Zadejte správné heslo Wi-Fi.
- Váš chytrý telefon by měl mít operační systém Android 4.4 nebo novější nebo iOS 8.0 nebo novější.
- Pokud váš směrovač Wi-Fi dosáhl limitu připojení zařízení, zkuste zařízení zakázat, abyste uvolnili kanál, nebo se připojte pomocí alternativního směrovače Wi-Fi.

## Jak používat

- Posunutím otevřete zadní kryt prostoru pro baterie, vložte 2 alkalické baterie AAA podle správné polaritě a indikátor by měl blikat.

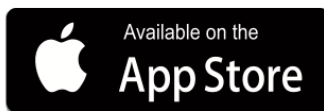


**Poznámka:** Při výměně baterií volte raději alkalické než uhlíkovo-zinkové baterie.



## Jak nastavit

1. Naskenujte QR kód pomocí telefonu nebo vyhledejte aplikaci "Gosund" v obchodě Google Play nebo App Store a stáhněte a nainstalujte ji.



2. Zaregistrujte si účet pomocí svého mobilního čísla a ověřte jej pomocí ověřovacího kódu, který vám byl zaslán.

A screenshot of a mobile app's registration screen. At the top, the status bar shows "CMCC", "08:41", and "95%" battery. Below the status bar is a back arrow. The main heading is "Register". Underneath, there is a field for "China +86" with a right-pointing chevron. Below that is a text input field with the placeholder "Mobile number/e-mail address". A grey button labeled "Get authentication code" is positioned below the input field. At the bottom, there is a checked checkbox followed by the text "I agree [Service Agreement](#) and [Privacy Policy](#)".

CMCC 08:41 95%

←

### Register

China +86 >

Mobile number/e-mail address

Get authentication code

I agree [Service Agreement](#) and [Privacy Policy](#)

A screenshot of a mobile app's authentication screen. At the top, the status bar shows "CMCC", "08:45", and "94%" battery. Below the status bar is a back arrow. The main heading is "Enter authentication code". Below the heading are five dashed lines representing a code input field. At the bottom, there is a message: "Verification code has been sent to your phone: 86-15220054038, Resend(47s)".

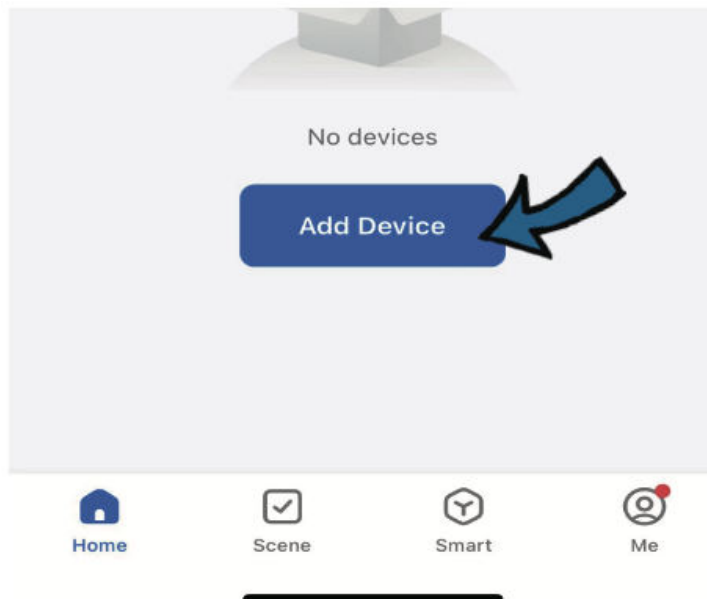
CMCC 08:45 94%

←

### Enter authentication code

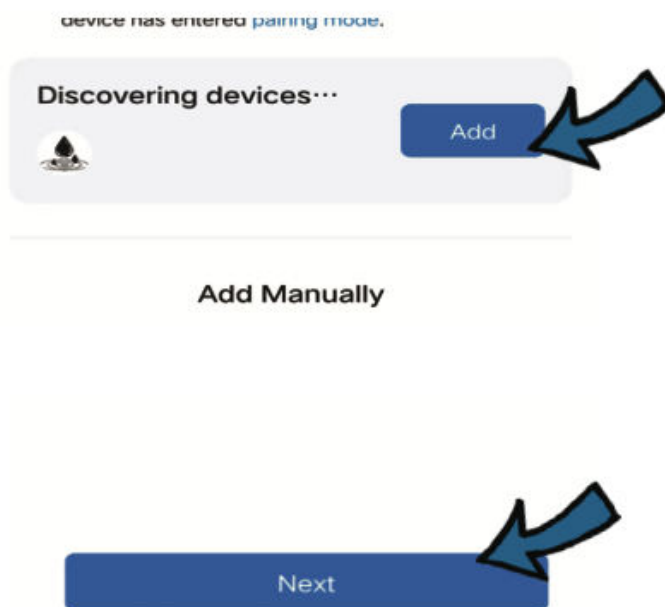
Verification code has been sent to your phone:  
86-15220054038, Resend(47s)

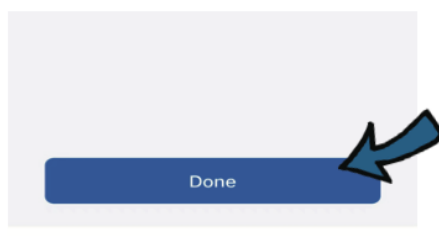
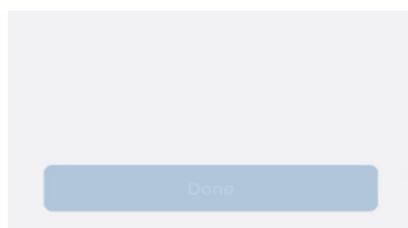
3. Připojte smartphone k domácímu směrovači Wi-Fi, klikněte na symbol "+" v pravém horním rohu domovské stránky aplikace nebo vyberte možnost "Přidat zařízení".



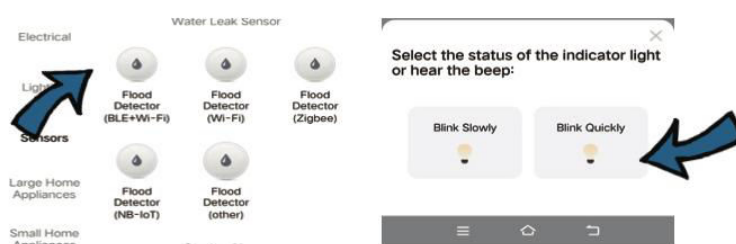
## Režimy připojení

1. **Režim Bluetooth:** Povolte Bluetooth ve smartphonu. Aplikace vyhledá zařízení a automaticky se k němu připojí po zadání jména a hesla Wi-Fi.





2. **Režim Wi-Fi:** V aplikaci vyberte v sekci "Senzory" položku "Detektor zaplavení (BLE+Wi-Fi)" a poté zvolte "Rychle blikat", abyste potvrdili, že LED indikátor rychle bliká. Pokud tomu tak není, stiskněte a podržte tlačítko resetování po dobu asi 5 sekund, dokud se tak nestane. Zařízení se poté automaticky připojí.



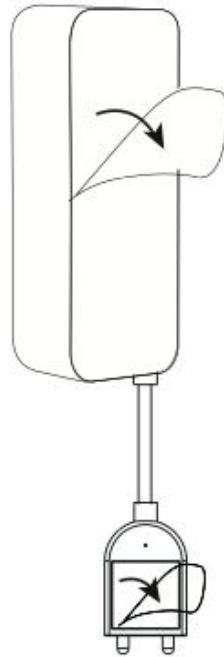
### Nastavení pomalého blikání:

- Případně vyberte možnost "Pomalé blikání" a zajistěte, aby indikátor LED pomalu blikal. Pokud se tak neděje, stiskněte tlačítko reset na dobu asi 5 sekund. Poté připojte mobilní telefon k hotspotu zařízení "SmartLife-XXXX". Vraťte se do rozhraní aplikace a dokončete nastavení.

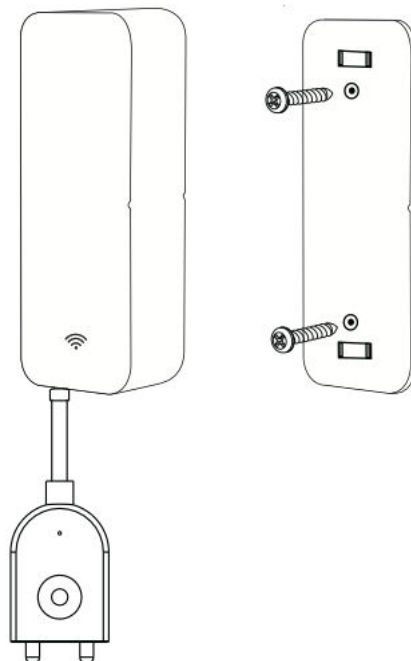
## Instalace

Existují dva způsoby instalace snímače:

1. Vyčistěte povrch stěny, na který bude senzor namontován. Odstraňte podkladovou vrstvu z lepicích pásek, přiložte snímač ke stěně a asi na 10 sekund jej pevně přitlačte, aby se zajistil.



2. Případně použijte dodané šrouby k upevnění senzoru na stěnu.



## Záruční podmínky

Na nový výrobek zakoupený v prodejní síti Alza.cz se vztahuje záruka 2 roky. V případě potřeby opravy nebo jiného servisu v záruční době se obraťte přímo na prodejce výrobku, je nutné předložit originální doklad o koupi s datem nákupu.

**Za rozpor se záručními podmínkami, pro který nelze reklamaci uznat, se považují následující skutečnosti:**

- Používání výrobku k jinému účelu, než pro který je výrobek určen, nebo nedodržování pokynů pro údržbu, provoz a servis výrobku.
- Poškození výrobku živelnou pohromou, zásahem neoprávněné osoby nebo mechanicky vinou kupujícího (např. při přepravě, čištění nevhodnými prostředky apod.).
- Přirozené opotřebením a stárnutí spotřebního materiálu nebo součástí během používání (např. baterií atd.).
- Působení nepříznivých vnějších vlivů, jako je sluneční záření a jiné záření nebo elektromagnetické pole, vniknutí kapaliny, vniknutí předmětu, přepětí v síti, elektrostatický výboj (včetně blesku), vadné napájecí nebo vstupní napětí a nevhodná polarita tohoto napětí, chemické procesy, např. použité zdroje atd.
- Pokud někdo provedl úpravy, modifikace, změny konstrukce nebo adaptace za účelem změny nebo rozšíření funkcí výrobku oproti zakoupené konstrukci nebo použití neoriginálních součástí.

## EU prohlášení o shodě

Toto zařízení je v souladu se základními požadavky a dalšími příslušnými ustanoveními směrnic EU.



## WEEE

Tento výrobek nesmí být likvidován jako běžný domovní odpad v souladu se směrnicí EU o odpadních elektrických a elektronických zařízeních (WEEE - 2012/19/EU). Místo toho musí být vrácen na místo nákupu nebo předán na veřejné sběrné místo recyklovatelného odpadu. Tím, že zajistíte správnou likvidaci tohoto výrobku, pomůžete předejít možným negativním důsledkům pro životní prostředí a lidské zdraví, které by jinak mohly být způsobeny nevhodným nakládáním s odpadem z tohoto výrobku. Další informace získáte na místním úřadě nebo na nejbližším sběrném místě. Nesprávná likvidace tohoto typu odpadu může mít za následek pokuty v souladu s vnitrostátními předpisy.



Vážený zákazník,

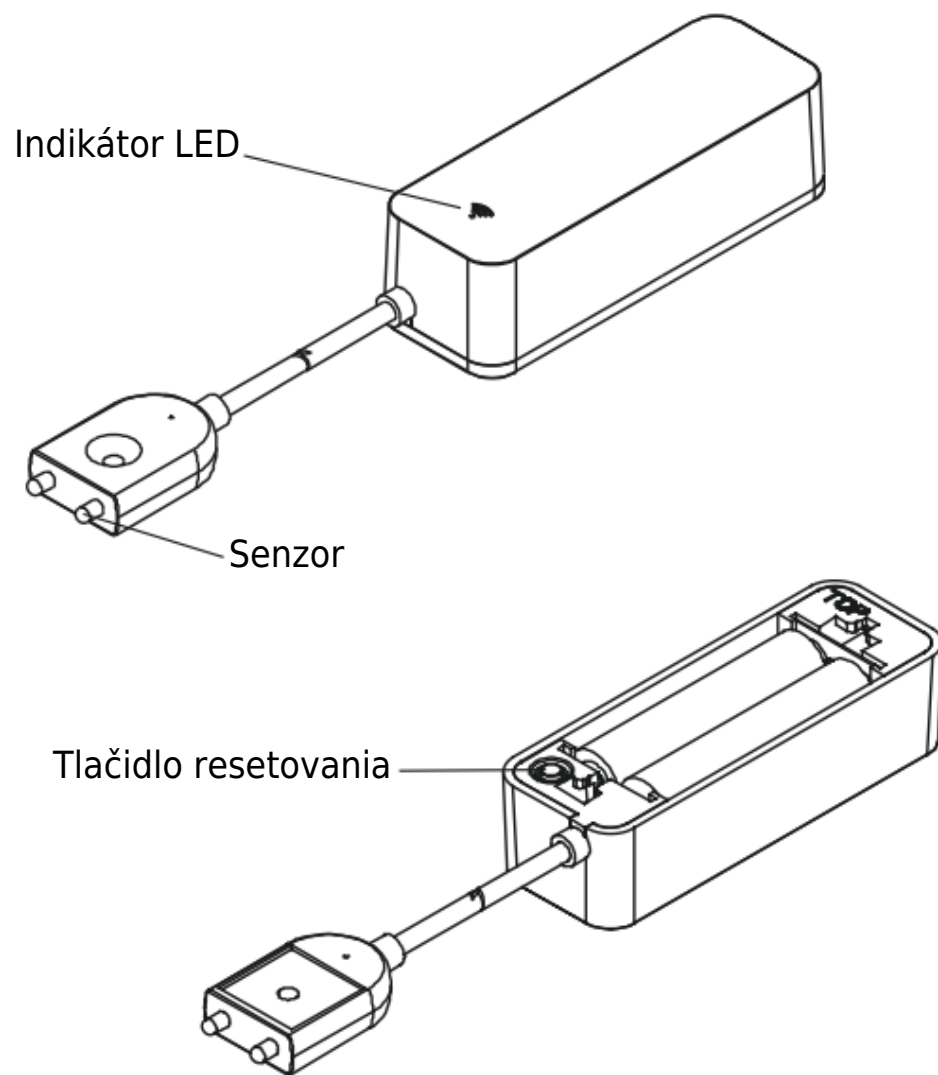
ďakujeme vám za zakúpenie nášho výrobku. Pred prvým použitím si pozorne prečítajte nasledujúce pokyny a uschovajte si tento návod na použitie pre budúce použitie. Venujte osobitnú pozornosť bezpečnostným pokynom. Ak máte akékoľvek otázky alebo pripomienky k zariadeniu, obráťte sa na zákaznícku linku.

✉ [www.alza.sk/kontakt](http://www.alza.sk/kontakt)

☎ +421 257 101 800

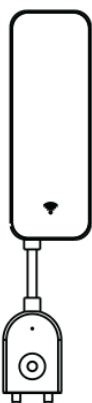
*Dovozca* Alza.cz a.s., Jankovcova 1522/53, Holešovice, 170 00 Praha 7, [www.alza.cz](http://www.alza.cz)

## Schéma

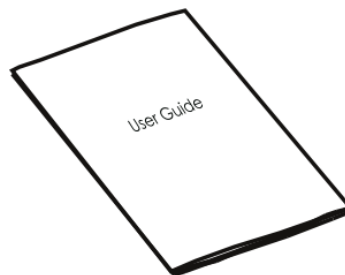




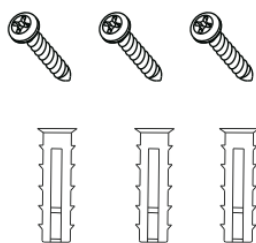
## Balenie



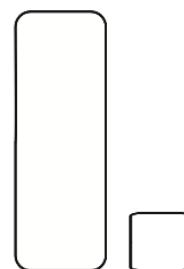
Senzor



Manuál



Skrutky



Lepiace pásky

## Špecifikácia

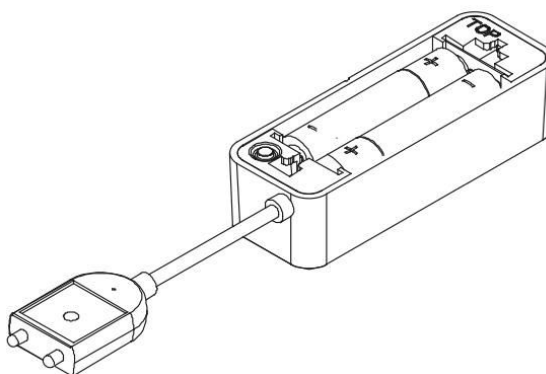
<b>Materiál</b>	ABS
<b>Veľkosť</b>	71 x 25 x 20 mm
<b>Dĺžka kábla snímača</b>	1 M
<b>Batéria</b>	LR03-1,5 V / AAA x 2 (alkalická batéria)
<b>Životnosť batérie</b>	6000 cyklov
<b>Mikrovstup</b>	DC 5 V / 1 A
<b>Pohotovostný prúd</b>	8 $\mu$ A
<b>Alarmový prúd</b>	70 - 120 mA
<b>Bezdrôtový typ</b>	2,4 GHz
<b>Pracovná norma</b>	IEEE 802.11b/g/n

## Kontrolný zoznam pred použitím zariadenia

- Uistite sa, že je váš smartfón pripojený k sieti Wi-Fi 2,4 GHz.
- Zadať správne heslo Wi-Fi.
- V smartfóne by mal byť nainštalovaný systém Android 4.4 alebo novší, prípadne iOS 8.0 alebo novší.
- Ak smerovač Wi-Fi dosiahol limit pripojenia zariadenia, skúste vypnúť zariadenie, aby ste uvoľnili kanál, alebo sa pripojte pomocou alternatívneho smerovača Wi-Fi.

## Ako používať

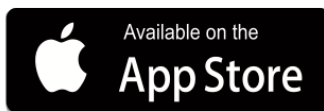
- Posunutím otvorte zadný kryt priestoru na batérie, vložte 2 alkalické batérie AAA podľa správnej polarizácie a indikátor by mal blikať.



**Poznámka:** Pri výmene batérií uprednostnite alkalické batérie pred uhlíkovo-zinkovými.

## Ako nastaviť

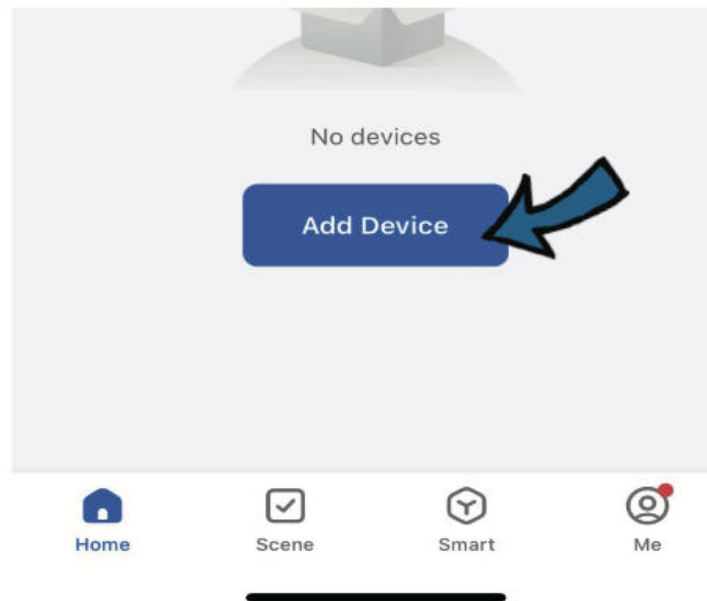
1. Naskenujte QR kód pomocou telefónu alebo vyhľadajte aplikáciu "Gosund" v obchode Google Play alebo APP Store a stiahnite a nainštalujte ju.



2. Zaregistrujte si účet pomocou svojho mobilného čísla a overte ho pomocou overovacieho kódu, ktorý vám bol zaslaný.

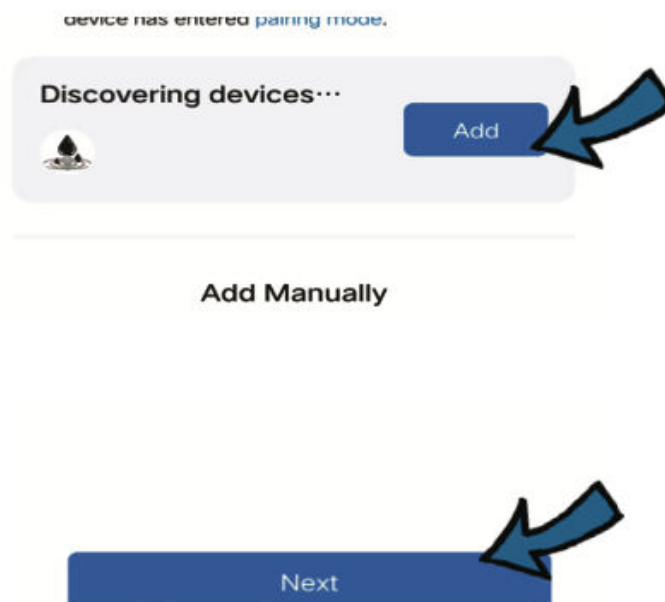
A screenshot of the "Register" screen in the Gosund app. At the top, the status bar shows "CMCC", "08:41", and "95%" battery. Below the status bar is a back arrow. The main heading is "Register". Underneath, there is a field for "China +86" with a right-pointing arrow. Below that is a text input field with the placeholder "Mobile number/e-mail address". At the bottom, there is a grey button labeled "Get authentication code". At the very bottom, there is a checked checkbox followed by the text "I agree [Service Agreement](#) and [Privacy Policy](#)".A screenshot of the "Enter authentication code" screen in the Gosund app. At the top, the status bar shows "CMCC", "08:45", and "94%" battery. Below the status bar is a back arrow. The main heading is "Enter authentication code". Below the heading are five dashed lines for entering the code. At the bottom, there is a message: "Verification code has been sent to your phone: 86-15220054038, Resend(47s)".

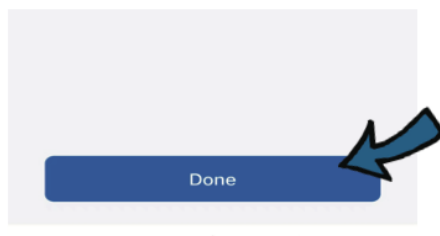
3. Pripojte smartfón k domácej smerovaču Wi-Fi, kliknite na symbol "+" v pravom hornom rohu domovskej stránky aplikácie alebo vyberte položku "Pridať zariadenie".



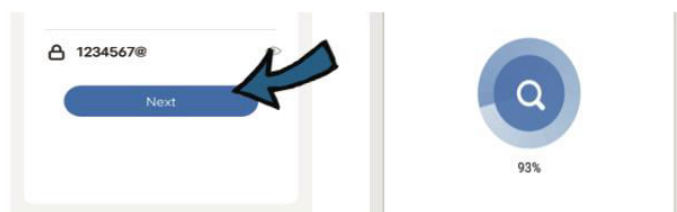
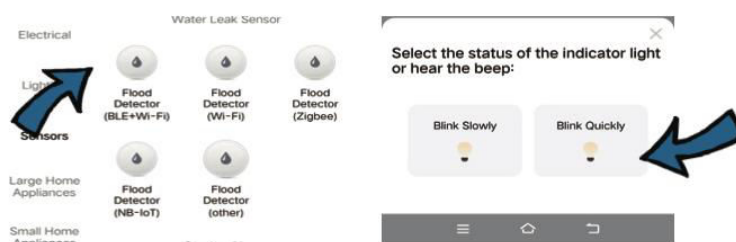
## Režimy pripojenia

1. **Režim Bluetooth:** Povoľte funkciu Bluetooth v smartfóne. Aplikácia vyhľadá zariadenie a automaticky sa k nemu pripojí po zadaní názvu a hesla Wi-Fi.





2. **Režim Wi-Fi:** V aplikácii vyberte v časti "Senzory" položku "Detektor zaplavenia (BLE+Wi-Fi)" a potom vyberte položku "Rýchle blikanie", aby ste potvrdili rýchle blikanie LED indikátora. Ak neblinká, stlačte a podržte tlačidlo resetovania približne 5 sekúnd, kým sa tak nestane. Zariadenie sa potom automaticky pripojí.



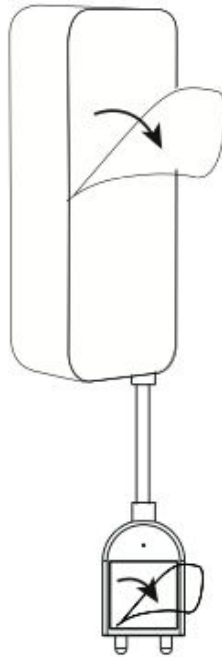
### Nastavenie pomalého blikania:

- Prípadne vyberte možnosť "Pomaly blikať" a zabezpečte, aby indikátor LED blikal pomaly. Ak sa tak nestane, stlačte tlačidlo resetovania na približne 5 sekúnd. Potom pripojte mobilný telefón k hotspotu zariadenia "SmartLife-XXXX". Vráťte sa do rozhrania aplikácie a dokončite nastavenie.

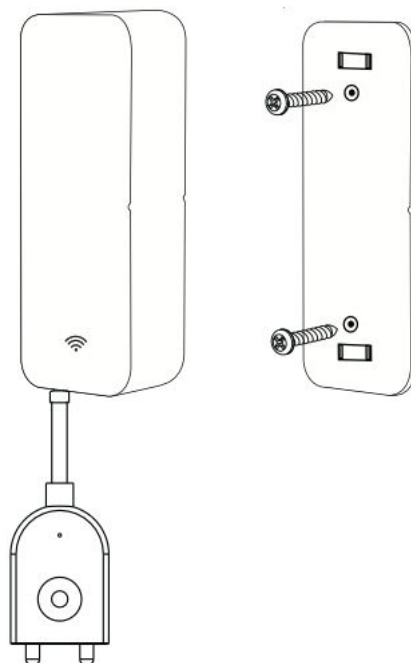
## Inštalácia

Existujú dva spôsoby inštalácie snímača:

1. Vyčistite povrch steny, na ktorej bude snímač namontovaný. Odstráňte podkladovú vrstvu z lepiacich pásov, priložte snímač k stene a pevne ho pritlačte asi na 10 sekúnd, aby sa zaistil.



2. Snímač môžete na stenu pripevniť aj pomocou priložených skrutiek.



## Záručné podmienky

Na nový výrobok zakúpený v predajnej sieti Alza.cz sa vzťahuje záruka 2 roky. V prípade potreby opravy alebo iných služieb počas záručnej doby sa obráťte priamo na predajcu výrobku, je potrebné predložiť originálny doklad o kúpe s dátumom nákupu.

**Za rozpor so záručnými podmienkami, pre ktorý nemožno uznať uplatnenú reklamáciu, sa považujú nasledujúce skutočnosti:**

- Používanie výrobku na iný účel, než na aký je výrobok určený alebo nedodržiavanie pokynov na údržbu, prevádzku a servis výrobku.
- Poškodenie výrobku živelnou pohromou, zásahom neoprávnenej osoby alebo mechanicky vinou kupujúceho (napr. pri preprave, čistení nevhodnými prostriedkami atď.).
- Prírodné opotrebovanie a starnutie spotrebného materiálu alebo komponentov počas používania (napr. batérie atď.).
- Pôsobenie nepriaznivých vonkajších vplyvov, ako je slnečné žiarenie a iné žiarenie alebo elektromagnetické polia, vniknutie tekutín, vniknutie predmetov, prepätie v sieti, elektrostatické výbojové napätie (vrátane blesku), chybné napájacie alebo vstupné napätie a nevhodná polarita tohto napätia, chemické procesy, ako sú použité napájacie zdroje atď.
- Ak niekto vykonal úpravy, modifikácie, zmeny dizajnu alebo adaptácie s cieľom zmeniť alebo rozšíriť funkcie výrobku v porovnaní so zakúpeným dizajnom alebo použitím neoriginálnych komponentov.

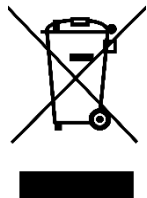
## EÚ vyhlásenie o zhode

Toto zariadenie je v súlade so základnými požiadavkami a ďalšími príslušnými ustanoveniami smerníc EÚ.



## WEEE

Tento výrobok sa nesmie likvidovať ako bežný domový odpad v súlade so smernicou EÚ o odpade z elektrických a elektronických zariadení (OEEZ - 2012/19/EÚ). Namiesto toho sa musí vrátiť na miesto nákupu alebo odovzdať na verejnom zbernom mieste recyklovateľného odpadu. Zabezpečením správnej likvidácie tohto výrobku pomôžete predísť možným negatívnym dôsledkom pre životné prostredie a ľudské zdravie, ktoré by inak mohlo spôsobiť nevhodné nakladanie s odpadom z tohto výrobku. Ďalšie informácie získate na miestnom úrade alebo na najbližšom zbernom mieste. Nesprávna likvidácia tohto druhu odpadu môže mať za následok pokuty v súlade s vnútroštátnymi predpismi.





Kedves vásárló,

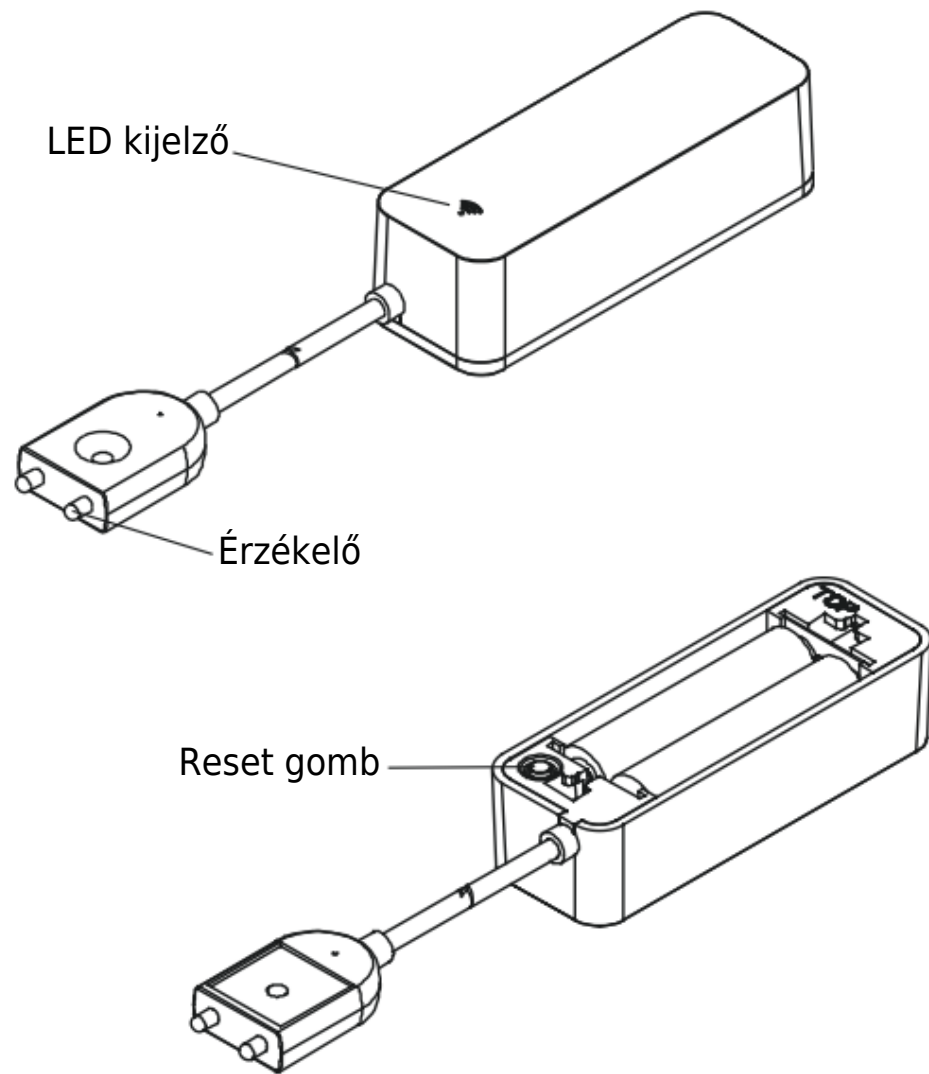
Köszönjük, hogy megvásárolta termékünket. Kérjük, az első használat előtt figyelmesen olvassa el az alábbi utasításokat, és őrizze meg ezt a használati útmutatót a későbbi használatra. Fordítson különös figyelmet a biztonsági utasításokra. Ha bármilyen kérdése vagy észrevétele van a készülékkel kapcsolatban, kérjük, forduljon az ügyfélvonalhoz.

✉ [www.alza.hu/kapcsolat](http://www.alza.hu/kapcsolat)

☎ +36-1-701-1111

*Importőr* Alza.cz a.s., Jankovcova 1522/53, Holešovice, 170 00 Prága 7, [www.alza.cz](http://www.alza.cz)

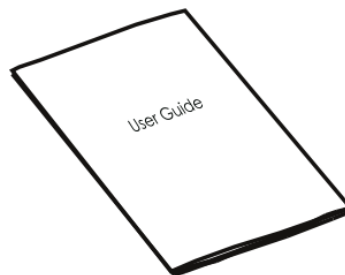
# Ábra



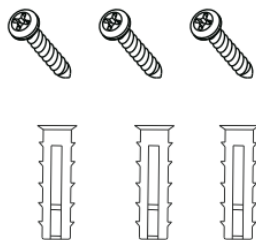
## Csomagolás



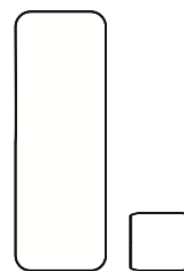
Érzékelő



Kézikönyv



Csavarok



Ragasztószalagok

## Műszaki adatok

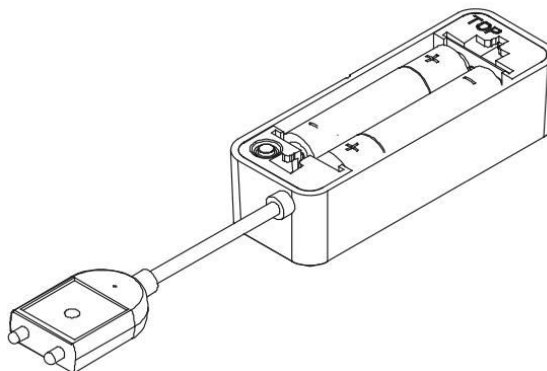
<b>Anyag</b>	ABS
<b>Méret</b>	71 x 25 x 20 mm
<b>Érzékelő kábel hossza</b>	1 M
<b>Akkumulátor</b>	LR03-1,5 V / AAA× 2 (alkáli elem)
<b>Az akkumulátor élettartama</b>	6000 ciklus
<b>Mikro bemenet</b>	DC 5 V / 1 A
<b>Készenléti áram</b>	8 µA
<b>Riasztási áram</b>	70 - 120 mA
<b>Vezeték nélküli típus</b>	2,4 GHz
<b>Működési szabvány</b>	IEEE 802.11b/g/n

## Ellenőrző lista a készülék használata előtt

- Győződjön meg róla, hogy okostelefonja 2,4 GHz-es Wi-Fi hálózathoz csatlakozik.
- Adja meg a helyes Wi-Fi jelszót.
- Az okostelefonon Android 4.4 vagy újabb verziószámú, illetve iOS 8.0 vagy újabb verziószámú operációs rendszert kell futtatni.
- Ha a Wi-Fi útválasztó elérte az eszközcsatlakozási korlátot, próbálja meg letiltani az eszközt, hogy szabaddá tegye a csatornát, vagy csatlakozzon egy másik Wi-Fi útválasztóval.

## Hogyan kell használni

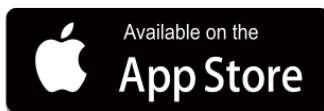
- Csúsztassa fel az elemtartó hátsó fedelét, helyezzen be 2 db AAA alkáli elemet a jelzett polaritásnak megfelelően, és a kijelzőnek villognia kell.



**Megjegyzés:** Az elemek cseréjekor válasszon alkáli elemeket a szén-cink elemek helyett.

## Hogyan kell beállítani

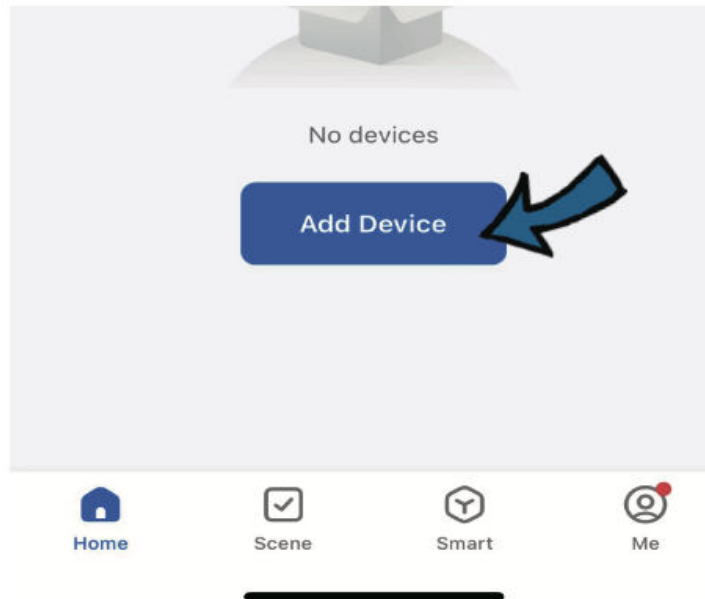
1. Szkenelje be a QR-kódot a telefonjával, vagy keresse meg a "Gosund" alkalmazást a Google Play Store-ban vagy az APP Store-ban a letöltéshez és telepítéshez.



2. Regisztráljon egy fiókot a mobilszámával, és ellenőrizze azt az Önnek küldött hitelesítési kóddal.

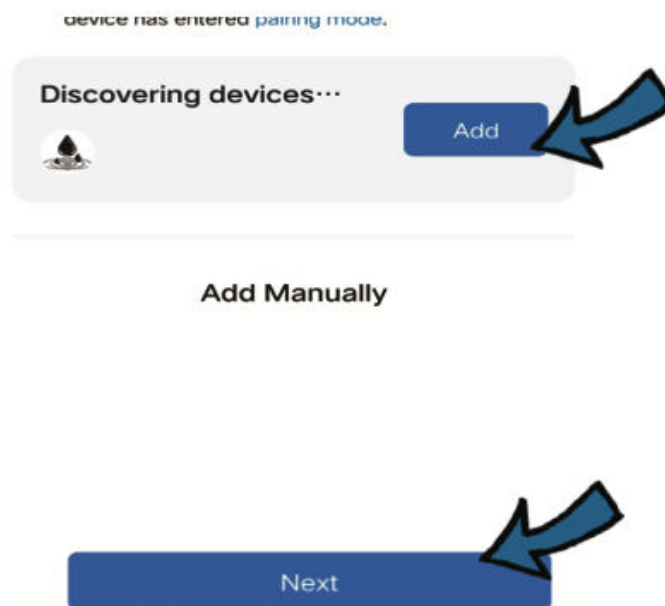
A screenshot of a mobile app's registration screen. At the top, the status bar shows 'CMCC', '08:41', and '95%' battery. Below the status bar is a back arrow. The main heading is 'Register'. There is a text input field with 'China +86' and a right-pointing arrow. Below it is another text input field with the placeholder 'Mobile number/e-mail address'. A grey button labeled 'Get authentication code' is positioned below the input fields. At the bottom, there is a checked checkbox followed by the text 'I agree Service Agreement and Privacy Policy'.A screenshot of a mobile app's authentication screen. At the top, the status bar shows 'CMCC', '08:45', and '94%' battery. Below the status bar is a back arrow. The main heading is 'Enter authentication code'. Below the heading are five dashed lines for entering a code. At the bottom, there is a message: 'Verification code has been sent to your phone: 86-15220054038, Resend(47s)'.

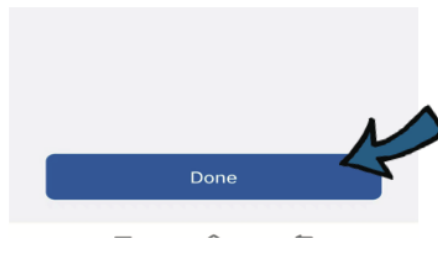
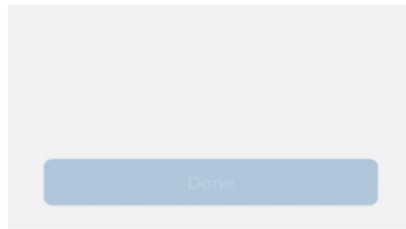
3. Csatlakoztassa okostelefonját az otthoni Wi-Fi routerhez, kattintson az alkalmazás kezdőlapjának jobb felső sarkában található "+" szimbólumra, vagy válassza az "Eszköz hozzáadása" lehetőséget.



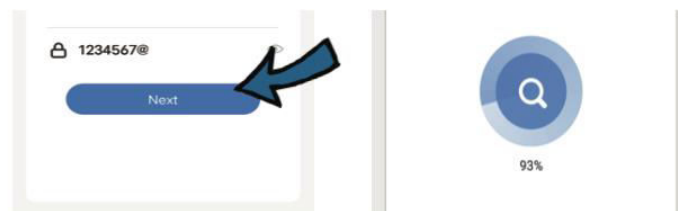
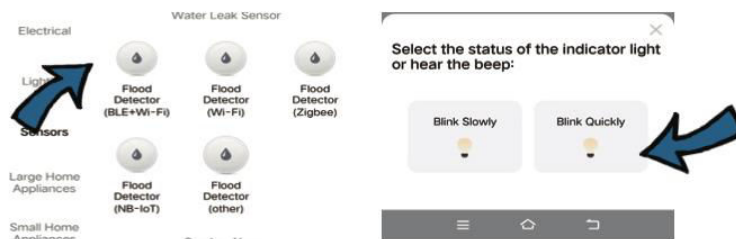
## Csatlakozási módok

1. **Bluetooth mód:** Bluetooth engedélyezése az okostelefonon. Az alkalmazás megkeresi a készüléket, és automatikusan csatlakozik hozzá, ha megadja a Wi-Fi nevét és jelszavát.





2. **Wi-Fi üzemmód:** Az alkalmazásban válassza ki az "Érzékelők" részből az "Árvízérezékelő (BLE+Wi-Fi)" lehetőséget, majd válassza a "Gyorsan villog" lehetőséget, hogy megerősítse a LED-kijelző gyors villogását. Ha nem, nyomja meg és tartsa lenyomva a reset gombot kb. 5 másodpercig, amíg nem villog. A készülék ezután automatikusan csatlakozni fog.



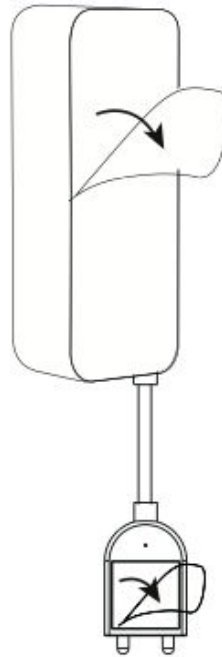
### Lassú villogás beállítása:

- Alternatívaként válassza a "Lassan villog" lehetőséget, és győződjön meg róla, hogy a LED-kijelző lassan villog. Ha nem, nyomja meg a reset gombot körülbelül 5 másodpercig. Ezután csatlakoztassa a mobiltelefonját a készülék "SmartLife-XXXX" hotspotjához. A beállítás befejezéséhez térjen vissza az alkalmazás felületére.

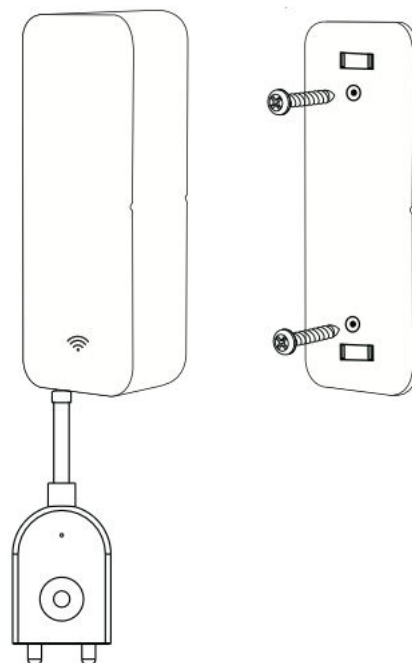
# Telepítés

Az érzékelő kétféleképpen szerelhető fel:

1. Tisztítsa meg a felfületet, ahová az érzékelőt felszerelik. Távolítsa el a ragasztószalagok hátlapját, helyezze az érzékelőt a falhoz, és kb. 10 másodpercig erősen nyomja meg a rögzítéshez.



2. Alternatívaként a mellékelt csavarokkal rögzítse az érzékelőt a falhoz.





## Jótállási feltételek

Az Alza.cz értékesítési hálózatában vásárolt új termékre 2 év garancia vonatkozik. Ha a garanciális időszak alatt javításra vagy egyéb szolgáltatásra van szüksége, forduljon közvetlenül a termék eladóójához, a vásárlás dátumával ellátott eredeti vásárlási bizonylatot kell bemutatnia.

### **Az alábbiak a jótállási feltételekkel való ellentétnek minősülnek, amelyek miatt az igényelt követelés nem ismerhető el:**

- A terméknek a termék rendeltetésétől eltérő célra történő használata, vagy a termék karbantartására, üzemeltetésére és szervizelésére vonatkozó utasítások be nem tartása.
- A termék természeti katasztrófa, illetéktelen személy beavatkozása vagy a vevő hibájából bekövetkezett mechanikai sérülése (pl. szállítás, nem megfelelő eszközökkel történő tisztítás stb. során).
- A fogyóeszközök vagy alkatrészek természetes elhasználódása és öregedése a használat során (pl. akkumulátorok stb.).
- Káros külső hatásoknak való kitettség, például napfény és egyéb sugárzás vagy elektromágneses mezők, folyadék behatolása, tárgyak behatolása, hálózati túlfeszültség, elektrosztatikus kisülési feszültség (beleértve a villámlást), hibás táp- vagy bemeneti feszültség és e feszültség nem megfelelő polaritása, kémiai folyamatok, például használt tápegységek stb.
- Ha valaki a termék funkcióinak megváltoztatása vagy bővítése érdekében a megvásárolt konstrukcióhoz képest módosításokat, átalakításokat, változtatásokat végzett a konstrukción vagy adaptációt végzett, vagy nem eredeti alkatrészeket használt.

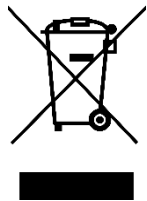
## EU-megfelelőségi nyilatkozat

Ez a berendezés megfelel az alapvető követelményeknek és az uniós irányelvek egyéb vonatkozó rendelkezéseinek.



## WEEE

Ez a termék nem ártalmatlanítható normál háztartási hulladékként az elektromos és elektronikus berendezések hulladékairól szóló uniós irányelvnek (WEEE - 2012/19 / EU) megfelelően. Ehelyett vissza kell juttatni a vásárlás helyére, vagy át kell adni az újrahasznosítható hulladékok nyilvános gyűjtőhelyén. Azzal, hogy gondoskodik a termék megfelelő ártalmatlanításáról, segít megelőzni a környezetre és az emberi egészségre gyakorolt esetleges negatív következményeket, amelyeket egyébként a termék nem megfelelő hulladékkezelése okozhatna. További részletekért forduljon a helyi hatósághoz vagy a legközelebbi gyűjtőponthoz. Az ilyen típusú hulladék nem megfelelő ártalmatlanítása a nemzeti előírásoknak megfelelően pénzbírságot vonhat maga után.



Sehr geehrter Kunde,

vielen Dank für den Kauf unseres Produkts. Bitte lesen Sie die folgenden Anweisungen vor dem ersten Gebrauch sorgfältig durch und bewahren Sie diese Bedienungsanleitung zum späteren Nachschlagen auf. Beachten Sie insbesondere die Sicherheitshinweise. Wenn Sie Fragen oder Kommentare zum Gerät haben, wenden Sie sich bitte an den Kundenservice.

✉ [www.alza.de/kontakt](http://www.alza.de/kontakt)

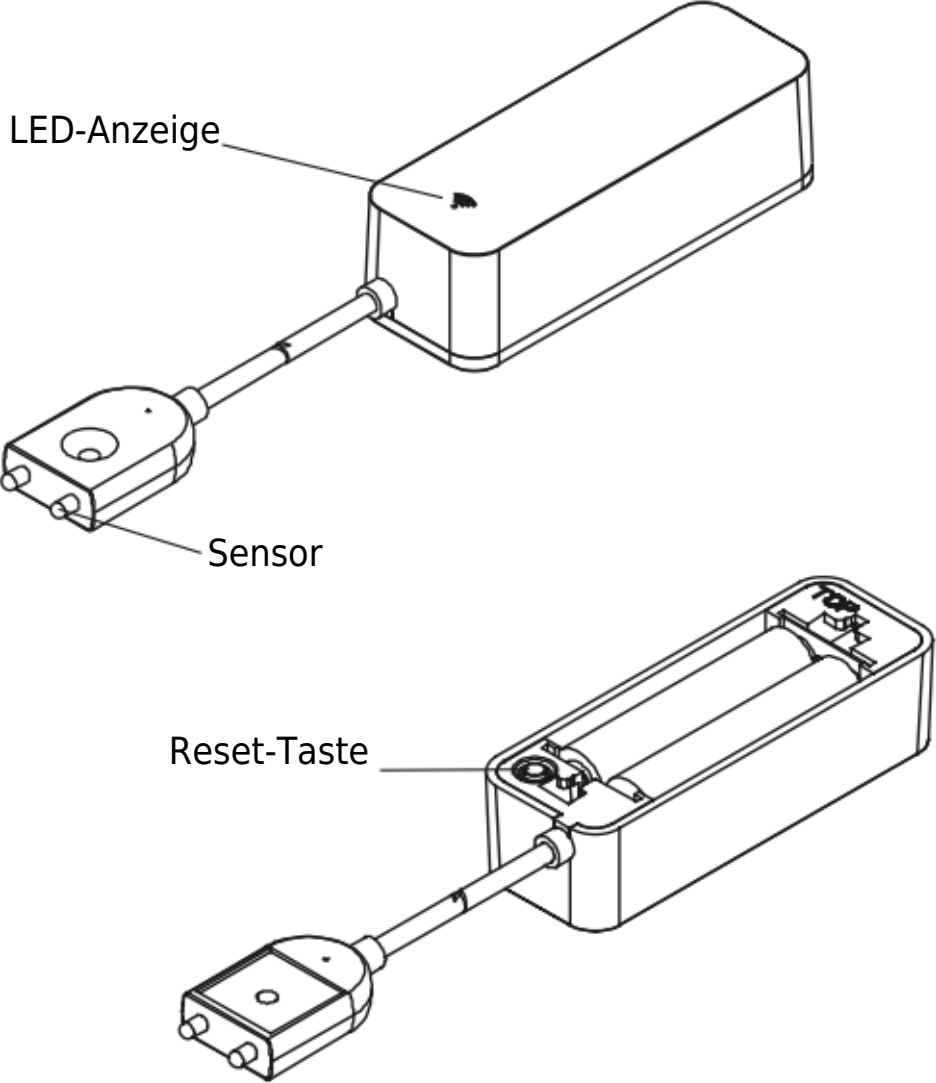
☎ 0800 181 45 44

✉ [www.alza.at/kontakt](http://www.alza.at/kontakt)

☎ +43 720 815 999

*Lieferant* Alza.cz a.s., Jankovcova 1522/53, Holešovice, 170 00 Prag 7, [www.alza.cz](http://www.alza.cz)

# Diagramm



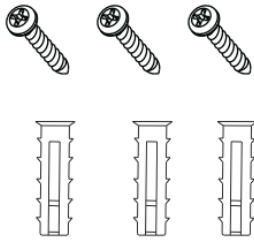
# Verpackung



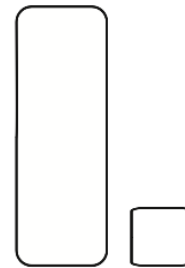
Sensor



Handbuch



Schrauben



Klebebänder

## Spezifikationen

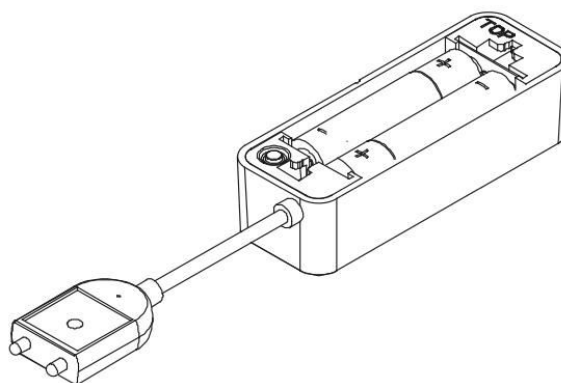
<b>Material</b>	ABS
<b>Größe</b>	71 x 25 x 20 mm
<b>Länge des Sensorkabels</b>	1 M
<b>Batterie</b>	LR03-1,5 V / AAAx 2 (Alkalibatterie)
<b>Lebensdauer der Batterie</b>	6000 Zyklen
<b>Mikro-Eingang</b>	DC 5 V / 1 A
<b>Standby-Strom</b>	8 $\mu$ A
<b>Alarm-Strom</b>	70 - 120 mA
<b>Drahtlose Verbindung</b>	2,4 GHz
<b>Arbeitsnorm</b>	IEEE 802.11b/g/n

## Checkliste vor der Verwendung des Geräts

- Stellen Sie sicher, dass Ihr Smartphone mit einem 2,4-GHz-Wi-Fi-Netzwerk verbunden ist.
- Geben Sie das richtige Wi-Fi-Passwort ein.
- Auf Ihrem Smartphone sollte Android 4.4 oder höher bzw. iOS 8.0 oder höher laufen.
- Wenn Ihr Wi-Fi-Router das Limit für Geräteverbindungen erreicht hat, versuchen Sie, ein Gerät zu deaktivieren, um einen Kanal freizugeben, oder stellen Sie eine Verbindung mit einem anderen Wi-Fi-Router her.

## Verwendung

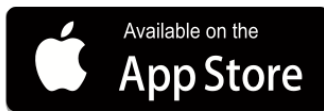
- Öffnen Sie die hintere Abdeckung des Batteriefachs durch Schieben, legen Sie 2 AAA-Alkalibatterien ein und achten Sie dabei auf die richtige Polarität, so dass die Anzeige blinkt.



**Hinweis:** Verwenden Sie beim Austausch von Batterien lieber Alkaline-Batterien als Zink-Kohle-Batterien.

## Einrichtung

1. Scannen Sie den QR-Code mit Ihrem Telefon oder suchen Sie im Google Play Store oder APP Store nach der App "Gosund", um sie herunterzuladen und zu installieren.



2. Registrieren Sie sich für ein Konto mit Ihrer Handynummer und verifizieren Sie diese mit dem Ihnen zugesandten Authentifizierungscode.



### Register

China +86 >

Mobile number/e-mail address

Get authentication code

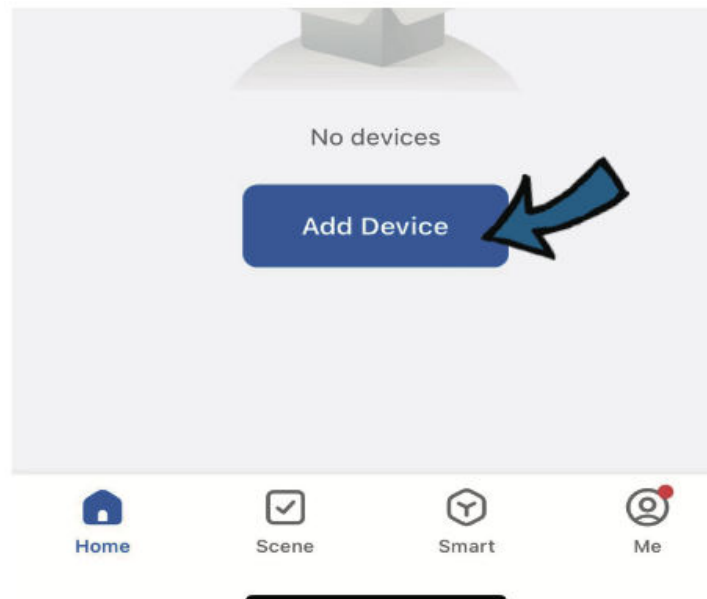
I agree [Service Agreement](#) and [Privacy Policy](#)



### Enter authentication code

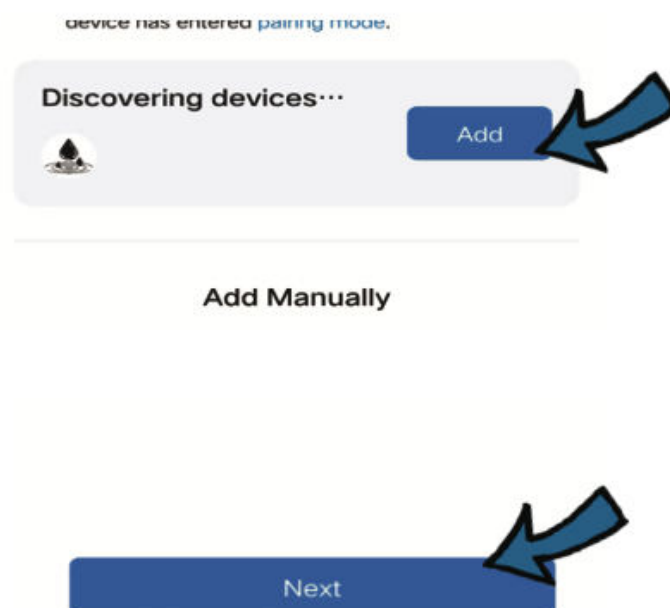
Verification code has been sent to your phone:  
86-15220054038, Resend(47s)

3. Verbinden Sie Ihr Smartphone mit dem heimischen Wi-Fi-Router, klicken Sie auf das "+"-Symbol in der oberen rechten Ecke der Startseite der App oder wählen Sie "Gerät hinzufügen".

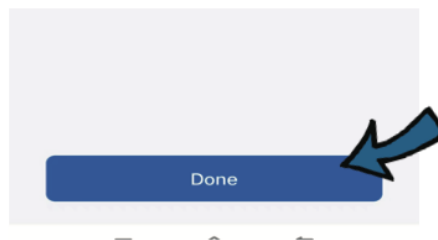
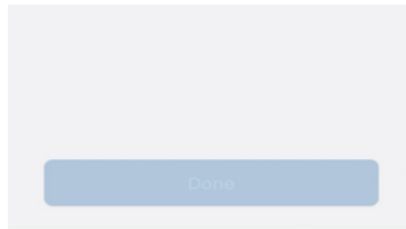


## Verbindungsmodi

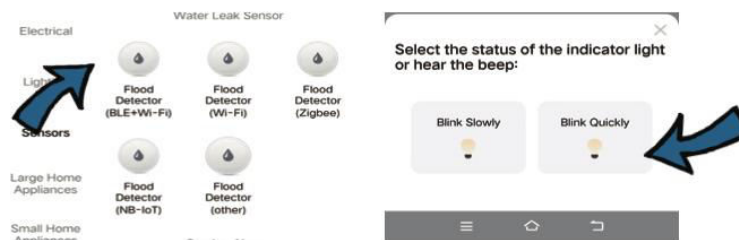
1. **Bluetooth-Modus:** Aktivieren Sie Bluetooth auf Ihrem Smartphone. Die App sucht nach dem Gerät und stellt automatisch eine Verbindung her, wenn Sie Ihren Wi-Fi-Namen und Ihr Passwort eingeben.







2. **Wi-Fi-Modus:** Wählen Sie in der App im Abschnitt "Sensoren" die Option "Hochwasserdetektor (BLE+Wi-Fi)" aus und wählen Sie dann "Schnell blinken", um sicherzustellen, dass die LED-Anzeige schnell blinkt. Ist dies nicht der Fall, drücken Sie die Reset-Taste und halten Sie sie etwa 5 Sekunden lang gedrückt, bis sie blinkt. Das Gerät wird sich dann automatisch verbinden.



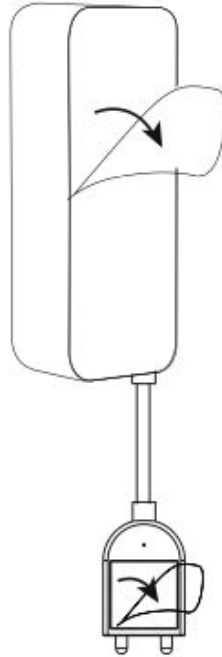
### Langsames Blinken einstellen:

- Alternativ können Sie auch "Langsam blinken" wählen und sicherstellen, dass die LED-Anzeige langsam blinkt. Wenn dies nicht der Fall ist, drücken Sie die Reset-Taste für etwa 5 Sekunden. Verbinden Sie dann Ihr Mobiltelefon mit dem Hotspot des Geräts "SmartLife-XXXX". Kehren Sie zur App-Oberfläche zurück, um die Einrichtung abzuschließen.

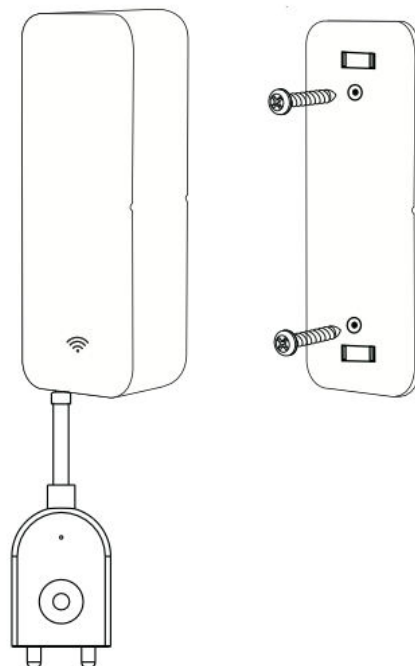
# Installation

Es gibt zwei Möglichkeiten, den Sensor zu installieren:

1. Reinigen Sie die Wandfläche, an der der Sensor angebracht werden soll. Entfernen Sie die Schutzfolie von den Klebestreifen, platzieren Sie den Sensor an der Wand und drücken Sie ihn etwa 10 Sekunden lang fest an, um ihn zu sichern.



2. Alternativ können Sie den Sensor auch mit den mitgelieferten Schrauben an der Wand befestigen.



## Garantiebedingungen

Auf ein neues Produkt, das im Vertriebsnetz von Alza gekauft wurde, wird eine Garantie von 2 Jahren gewährt. Wenn Sie während der Garantiezeit eine Reparatur oder andere Dienstleistungen benötigen, wenden Sie sich direkt an den Produktverkäufer. Sie müssen den Originalkaufbeleg mit dem Kaufdatum vorlegen.

### **Als Widerspruch zu den Garantiebedingungen, für die der geltend gemachte Anspruch nicht anerkannt werden kann, gelten:**

- Verwendung des Produkts für einen anderen Zweck als den, für den das Produkt bestimmt ist, oder Nichtbeachtung der Anweisungen für Wartung, Betrieb und Service des Produkts.
- Beschädigung des Produkts durch Naturkatastrophe, Eingriff einer unbefugten Person oder mechanisch durch Verschulden des Käufers (z. B. beim Transport, Reinigung mit unsachgemäßen Mitteln usw.).
- Natürlicher Verschleiß und Alterung von Verbrauchsmaterialien oder Komponenten während des Gebrauchs (wie Batterien usw.).
- Exposition gegenüber nachteiligen äußeren Einflüssen wie Sonnenlicht und anderen Strahlungen oder elektromagnetischen Feldern, Eindringen von Flüssigkeiten, Eindringen von Gegenständen, Netzüberspannung, elektrostatische Entladungsspannung (einschließlich Blitzschlag), fehlerhafte Versorgungs- oder Eingangsspannung und falsche Polarität dieser Spannung, chemische Prozesse wie verwendet Netzteile usw.
- Wenn jemand Änderungen, Modifikationen, Konstruktionsänderungen oder Anpassungen vorgenommen hat, um die Funktionen des Produkts gegenüber der gekauften Konstruktion zu ändern oder zu erweitern oder nicht originale Komponenten zu verwenden.

## EU-Konformitätserklärung

Dieses Gerät entspricht den grundlegenden Anforderungen und anderen relevanten Bestimmungen der EU-Richtlinien.



## WEEE

Dieses Produkt darf gemäß der EU-Richtlinie über Elektro- und Elektronik-Altgeräte (WEEE - 2012/19 / EU) nicht über den normalen Hausmüll entsorgt werden. Stattdessen muss es an den Ort des Kaufs zurückgebracht oder bei einer öffentlichen Sammelstelle für wiederverwertbare Abfälle abgegeben werden. Indem Sie sicherstellen, dass dieses Produkt ordnungsgemäß entsorgt wird, tragen Sie dazu bei, mögliche negative Folgen für die Umwelt und die menschliche Gesundheit zu vermeiden, die andernfalls durch eine unsachgemäße Abfallbehandlung dieses Produkts verursacht werden könnten. Wenden Sie sich an Ihre örtliche Behörde oder an die nächstgelegene Sammelstelle, um weitere Informationen zu erhalten. Die unsachgemäße Entsorgung dieser Art von Abfall kann gemäß den nationalen Vorschriften zu Geldstrafen führen.

