

## gosund G2 Mini Bluetooth brána



### ☒ Specifikace

- **Velikost:** micro USB
- **Vstup:** Bluetooth
- **Provozní teplota:** Nespecifikováno
- **Provozní vlhkost:** Nespecifikováno
- **Skladovací teplota:** Nespecifikováno
- **Skladovací vlhkost:** Nespecifikováno

### Návod k použití produktu

#### Kontrolní seznam před použitím



1. Ujistěte se, že je váš smartphone připojen k síti Wi-Fi pracující na frekvenci 2.4 GHz.



2. Podle potřeby zadejte správné heslo Wi-Fi.

3. Váš smartphone by měl mít operační systém Android alespoň verze 4.4 nebo iOS verze 8.0.



4. Pokud má počet zařízení připojených k vašemu Wi-Fi routeru dosáhl svého limitu, zvažte vypnutí některých zařízení, abyste uvolnili a kanálu nebo se připojte k jinému směrovači Wi-Fi.



## **Jak nastavit**



1. Stáhněte si aplikaci: Pomocí smartphonu naskenujte QR kód nebo vyhledejte aplikaci gosund v Obchodě Google Play nebo Apple App Store. Stáhněte si a nainstalujte aplikaci do svého chytrý telefon.
2. Vytvoření účtu: Otevřete aplikaci a postupujte podle pokynů vytvořit nový účet. Budete muset zadat své mobilní číslo a ověřovací kód, který vám bude zaslán autentizace.
3. Připojení k Wi-Fi: Připojte svůj smartphone k domácí Wi-Fi síť. Otevřete aplikaci a klepněte na ikonu + v pravém horním rohu na domovské obrazovce nebo vyberte Přidat zařízení.
4. Zapněte bránu: Připojte mini bránu Bluetooth k napájení pomocí přiloženého nabíjecího kabelu Micro USB.

### **Režim Bluetooth:**

Aktivovat Bluetooth: Povolte Bluetooth na vašem smartphonu. The aplikace automaticky vyhledá zařízení v okolí. Když brána , vyberte ji a zadejte název sítě Wi-Fi (SSID) a Heslo. Aplikace se automaticky připojí k bráně.

### **Režim Wi-Fi:**

1. Přepnutí do režimu Wi-Fi: V aplikaci vyberte Bezdrátová brána (BLE) z nabídky Ovládání brány a poté vyberte Režim Wi-Fi.
2. Ujistěte se, že modrý indikátor na bráně svítí a že červený indikátor pomalu bliká.
3. Zadejte název a heslo své sítě Wi-Fi. Pokud budete vyzváni, připojte své mobilní zařízení k síti Wi-Fi brány, obvykle pojmenované SmartLife-XXXX.
4. Vraťte se do hlavního rozhraní aplikace a připojení bude stanovena.

### **Doplňující detaily**

- **Provozní frekvenční rozsah:** Zařízení funguje v rámci a frekvenční spektrum 2400 až 2483.5 MHz.
- **Maximální přenosový výkon:** Pro Wi-Fi i Bluetooth konektivitu má zařízení špičkovou kapacitu vysílacího výkonu 20 decibelů-miliwattů (dBm).

### **Záruční podmínky**

Novinkou zakoupenou v prodejní síti Alza.cz je záruka 2 roky. Pokud potřebujete opravu nebo jiné služby během záruční dobu, kontaktujte přímo prodejce produktu. Musíš předložit originál dokladu o koupi s datem nákup.

### **Nejčastější dotazy**

#### **Co mám dělat, když narazím na problémy s připojením během založit?**

Pokud během nastavování narazíte na problémy s připojením, ujistěte se, že je váš smartphone je správně připojen k 2.4 GHz Wi-Fi síti, a znovu zkontrolujte, zda jste zadali správné heslo Wi-Fi. Pomoci může také restartování procesu nastavení nebo restartování zařízení vyřešit problémy s připojením.



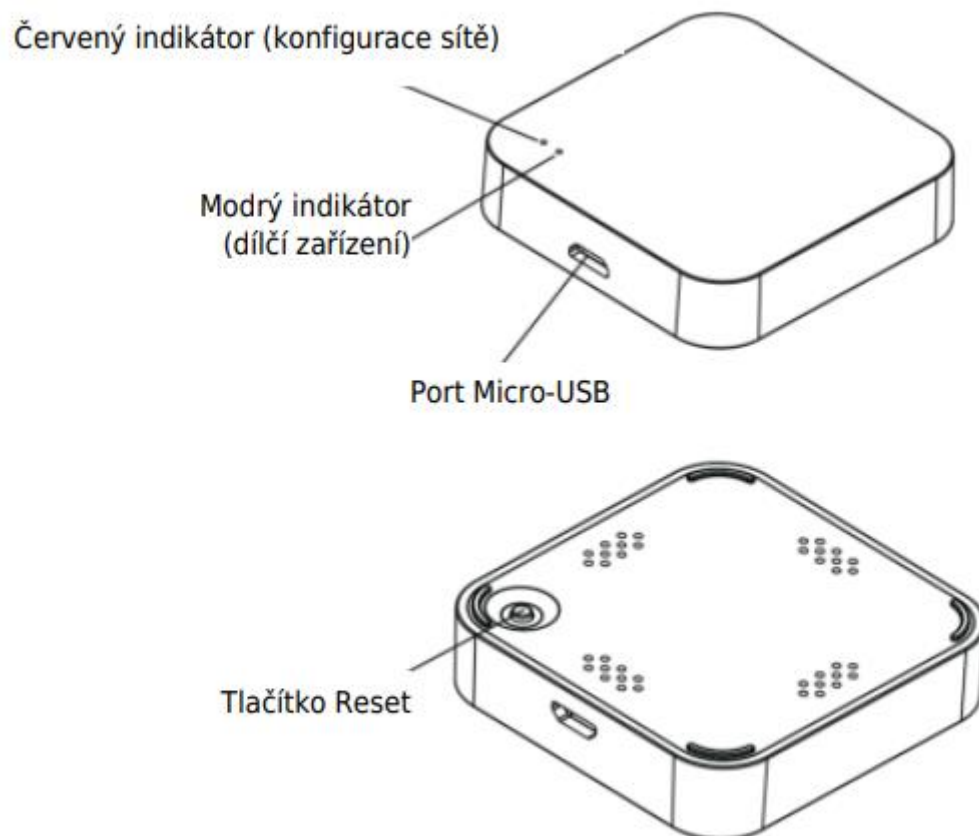
### **Vážený zákazníku,**

Děkujeme, že jste si zakoupili náš produkt. Před prvním

použitím si pozorně přečtěte následující pokyny a uschovejte si tento návod k použití pro budoucí použití. Věnujte zvláštní pozornost bezpečnostním pokynům. V případě dotazů či připomínek k zařízení kontaktujte zákaznickou linku.

- [www.alza.co.uk/kontakt](http://www.alza.co.uk/kontakt)
- + 44 (0) 203 514 4411
- Alza.cz as, Jankovcova 1522/53, Holešovice, 170 00 Praha 7, [www.alza.cz](http://www.alza.cz)

### Diagram



### specifikace

- **Velikost** 50 x 50 x 11 mm
- **Micro-USB vstup** DC 5V / 1A

- **Bluetooth** Nízká spotřeba 4.2
- **Provozní teplota** 0 ° C - 50 ° C
- **provozní vlhkost** 10% - 85% RH
- **Okolní teplota při uskladnění** 0 ° C - 70 ° C
- **skladovací vlhkost** 5% - 95% RH

#### **Kontrolní seznam před použitím**

1. Ujistěte se, že je váš smartphone připojen k síti Wi-Fi pracující na frekvenci 2.4 GHz.
2. Podle potřeby zadejte správné heslo Wi-Fi.
3. Váš smartphone by měl používat alespoň Android verze 4.4 nebo iOS verze 8.0.
4. Pokud počet zařízení připojených k vašemu směrovači Wi-Fi dosáhl svého limitu, zvažte vypnutí některých zařízení, abyste uvolnili kanál, nebo se připojte k jinému směrovači Wi-Fi.

#### **Jak nastavit**

##### **Stáhněte si aplikaci:**

- Pomocí smartphonu naskenujte dodaný QR kód nebo vyhledejte aplikaci „gosund“ v obchodě Google Play nebo Apple App Store.
- Stáhněte si a nainstalujte aplikaci do svého smartphonu.

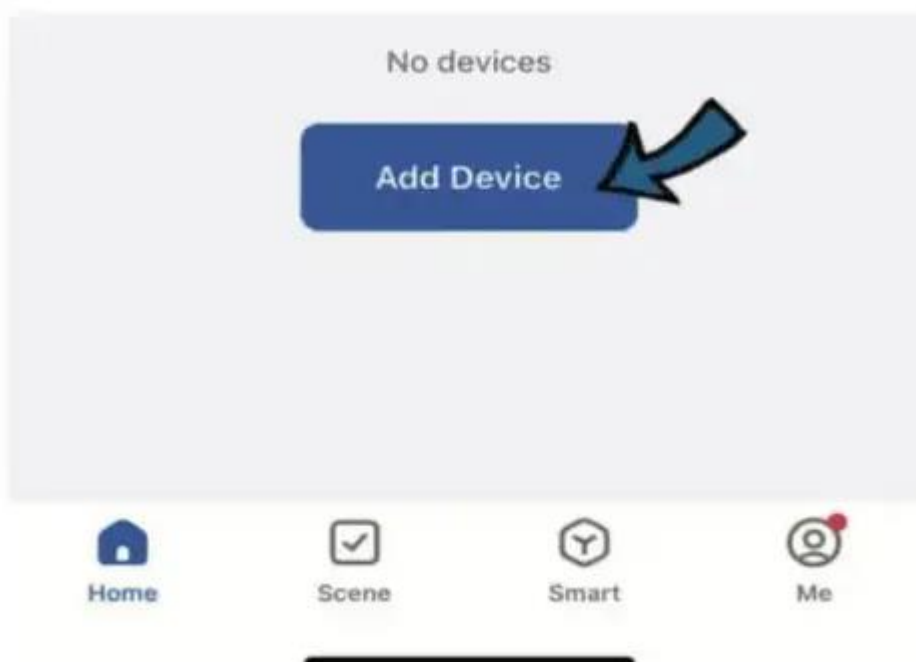


## Vytvořit účet:

- Otevřete aplikaci a podle pokynů vytvořte nový účet.
- Budete muset zadat své mobilní číslo a ověřovací kód, který vám bude zaslán k ověření.

## Připojení k Wi-Fi:

- Připojte svůj smartphone k domácí Wi-Fi síti.
- Otevřete aplikaci a klepněte na ikonu „+“ v pravém horním rohu domovské obrazovky nebo vyberte „Přidat zařízení“.



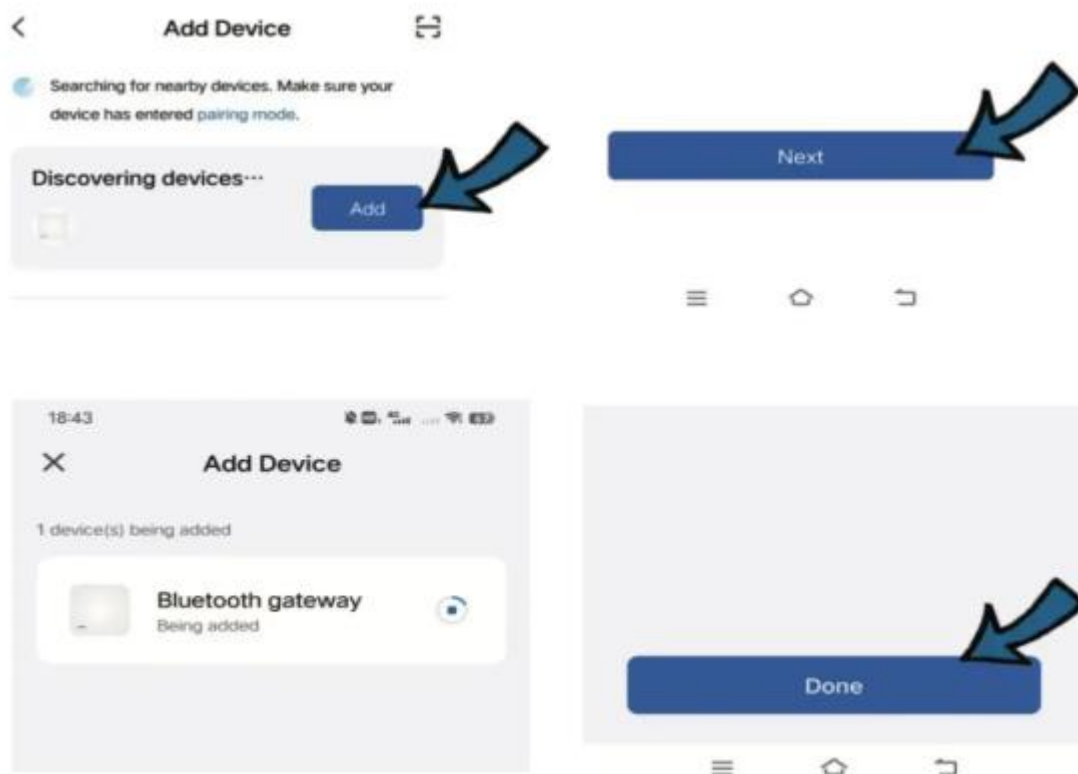
 Zapněte bránu

Připojte mini Bluetooth bránu k napájení pomocí přiloženého nabíjecího kabelu Micro USB.

- **Režim Bluetooth:**

- Povolte Bluetooth na svém smartphonu.
- Aplikace automaticky vyhledá zařízení v okolí.

- Jakmile se brána zobrazí, vyberte ji a zadejte název sítě Wi-Fi (SSID) a heslo.
- Aplikace se automaticky připojí k bráně.

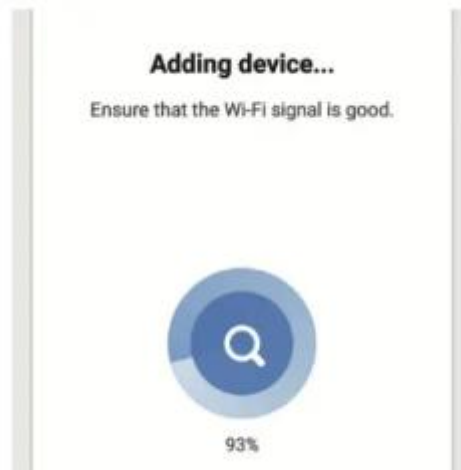


## • Režim Wi-Fi:

- V aplikaci vyberte „Bezdrátová brána (BLE)“ z nabídky „Ovládání brány“ a poté vyberte „Režim Wi-Fi“.
- Ujistěte se, že modrý indikátor na bráně svítí a že červený indikátor pomalu bliká.
- Zadejte název a heslo své sítě Wi-Fi.
- Pokud budete vyzváni, připojte své mobilní zařízení k síti Wi-Fi brány, obvykle pojmenované „SmartLife-XXXX“.
- Vraťte se do hlavního rozhraní aplikace a naváže se připojen



Power on the device, make sure the blue light is on and the red light is blinking.





#### Další konfigurační kroky

#### **Přidat nové zařízení:**

- V aplikaci klepněte na tlačítko „+ Přidat zařízení“.
- Ověřte, že indikátor LED na zařízení, které chcete přidat (označovaném jako podzařízení), bliká, což znamená, že je v režimu párování.
- Aplikace zahájí vyhledávání podzařízení a měla by ho automaticky detekovat.

#### **Integrace zařízení:**

- Jakmile aplikace úspěšně přidá podzařízení, zobrazí se ve vašem seznamu zařízení.
- Nyní můžete začít sledovat a vzdáleně ovládat podzařízení prostřednictvím aplikace.

#### **Doplňkové podrobnosti**

- **Provozní frekvenční rozsah:** Zařízení pracuje v rámci frekvenčního spektra 2400 až 2483.5 MHz.
- **Maximální přenosový výkon:** Pro připojení Wi-Fi i Bluetooth má zařízení špičkovou kapacitu vysílacího výkonu 20 decibelů-miliwattů (dBm).

#### **Záruční podmínky**

Na nový produkt zakoupený v prodejní síti Alza.cz se vztahuje záruka 2 roky. Pokud potřebujete opravu nebo jiné služby během záruční doby, kontaktujte přímo prodejce produktu, musíte doložit originál dokladu o koupi s datem nákupu. Za rozpor se záručními podmínkami, pro který nemusí být uznána uplatněná reklamace, se považuje:

- Používání výrobku k jinému účelu, než ke kterému je výrobek určen, nebo nedodržení pokynů pro údržbu, provoz a servis výrobku.
- Poškození výrobku živelnou pohromou, zásahem neoprávněné osoby nebo mechanicky vinou kupujícího

(např. při přepravě, čištění nevhodnými prostředky apod.).

- Přirozené opotřebení a stárnutí spotřebního materiálu nebo součástí během používání (jako jsou baterie atd.).
- Vystavení nepříznivým vnějším vlivům, jako je sluneční záření a jiné záření nebo elektromagnetická pole, vniknutí tekutin, vniknutí předmětů, přepětí v síťové napětí, elektrostatický výboj objemu (včetně blesku), vadné napájení nebo vstupní objemu a nevhodná polarita tohoto svazku, chemické procesy, jako jsou použité napájecí zdroje atd.
- Pokud někdo provedl úpravy, úpravy, změny designu nebo přizpůsobení za účelem změny nebo rozšíření funkcí produktu oproti zakoupenému designu nebo použití neoriginálních součástí.

#### **EU prohlášení o shodě**

Toto zařízení je v souladu se základními požadavky a dalšími příslušnými ustanoveními směrnic EU.

#### **OEEZ**

Tento produkt nesmí být likvidován jako běžný domovní odpad v souladu se směrnicí EU o odpadu z elektrických a elektronických zařízení (WEEE – 2012/19 / EU). Místo toho bude vrácen v místě výkupu nebo předán do veřejné sběrné recyklovatelných odpadů. Zajištěním správné likvidace tohoto produktu pomůžete předcházet potenciálním negativním dopadům na životní prostředí a lidské zdraví, které by jinak

mohly být způsobeny nesprávnou likvidací tohoto produktu. Další podrobnosti vám poskytne místní úřad nebo nejbližší sběrné místo. Nesprávná likvidace tohoto druhu odpadu může vést k pokutám v souladu s národními předpisy.