

4 x PÍPNUTÍ  
&  
4x ČERVENÁ LED  
BLIKÁ

PŘESUNOUT DO  
ČERSTVÝ VZDUCH!

## FIBARO CO SENZOR FGCD-001

### OBSAH

v1.2

# 1: Popis a funkce	5	#7: Baterie	11
# 2: Základní aktivace	6	# 8: Asociace	12
# 3: Přidání/odebrání zařízení	7	# 9: Pokročilé parametry	14
# 4: Fyzická instalace	8	# 10: Specifikace	19
# 5: Obsluha zařízení	9	# 11: Předpisy	20
# 6: Vizuální indikace a akustické signály	10		

## Důležité bezpečnostní informace

### Před instalací zařízení si přečtěte tento návod!

Nedodržení doporučení obsažených v této příručce může být nebezpečné nebo způsobit porušení zákona. Výrobce, Fibar Group SA, nenes odpovědnost za žádné ztráty nebo škody vzniklé nedodržením pokynů v návodu k obsluze.

### Obecné informace o oxidu uhelnatém

Oxid uhelnatý (CO) je bezbarvý jedovatý plyn bez zápachu a chuti, který může být při vdechnutí smrtelný. Vzniká při spalování kapalného, pevného nebo plynného paliva.

### Příznaky otravy oxidem uhelnatým

Časné příznaky otravy oxidem uhelnatým lze zaměnit s příznaky podobnými chřipce: bolest hlavy, závratě a nevolnost. Dýchání oxidu uhelnatého způsobuje tyto příznaky i u zdravých lidí. Může také způsobit ospalost, problémy se zrakem (včetně rozmazaného vidění), zvonění v uších, bolest paží a nohou, nepravidelné dýchání, únavu a zmatenost. Na velmi vysokých úrovních způsobuje ztrátu vědomí a smrt.

Některé vnější faktory, např. vystavení vysoké koncentraci bazických (nekyselých) plynů, silikonovým výparům, plynům sirovodíku nebo kyseliny sírové, organickým výparům, kontaktu s vodou, prachem a olejovou mlhou nebo kondenzací rosy **může ovlivnit** spolehlivost provozu zařízení.

Toto zařízení **nemusí** chránit před dlouhodobým vystavením nízkým hladinám oxidu uhelnatého, které mohou také vést k neurologickým symptomům.

Zařízení **není** náhrada za vhodné ventilační a odsávací systémy.

**VAROVÁNÍ:** Zařízení nemusí zabránit chronickým účinkům expozice oxidu uhelnatému. Zařízení nebude plně chránit jednotlivce se zvláštním rizikem.

Tento výrobek není hračka. Uchovávejte mimo dosah dětí a zvířat!

Nebezpečí poruchy v důsledku manipulace se zařízením.

Zařízení by mělo být instalováno pod úrovní stropu.

Zařízení by nemělo být instalováno: v koupelně, vedle zdrojů tepla, v dosahu dětí, chráněno před možnými zdroji oxidu uhelnatého, na přímém slunci.

Zařízení nenatírejte.

Zařízení by se mělo čistit mírně navlhčeným hadříkem nebo navlhčeným hadříkem.

Vyměňte zařízení před datem na přední straně nebo pokud je zjištěna chyba snímače.

Při výměně baterie za správný typ hrozí nebezpečí výbuchu. Použité baterie zlikvidujte podle pokynů.

Pokud existuje nějaká otázka ohledně příčiny poplachu, mělo by se předpokládat, že poplach je způsoben nebezpečným množstvím oxidu uhelnatého a obydlí by mělo být evakuováno.



## Obecné informace o systému FIBARO

FIBARO je bezdrátový inteligentní domácí automatizační systém, založený na protokolu Z-Wave. Všechna dostupná zařízení lze ovládat pomocí počítače (PC nebo Mac), smartphonu nebo tabletu. Zařízení Z-Wave (bez baterie) nejsou pouze přijímače, ale mohou také opakovat signál, čímž se zvyšuje dosah sítě Z-Wave. Poskytuje výhodu oproti tradičním bezdrátovým systémům, které vyžadují přímé spojení mezi vysílačem a přijímačem, v důsledku čehož by konstrukce budovy mohla negativně ovlivnit dosah sítě.

Každá síť FIBARO má své jedinečné identifikační číslo (home ID). V budově může existovat více nezávislých sítí bez rušení. Zabezpečení přenosu systému FIBARO je srovnatelné s drátovými systémy.

Technologie Z-Wave je předním řešením v automatizaci chytré domácnosti. Existuje široká škála Z-Wave zařízení, která jsou vzájemně kompatibilní, nezávisle na výrobci. Dává systému schopnost se časem vyvíjet a rozšiřovat. Pro více informací navštivte: [www.fibaro.com](http://www.fibaro.com).

## # 1: Popis a funkce

**FIBARO CO senzor** je ultralehký, kompaktní, baterií napájený detektor oxidu uhelnatého, určený k umístění na zeď.

Jeho vysoká citlivost umožňuje detekovat přítomnost oxidu uhelnatého (CO) v raném stádiu, aby se zabránilo otravě oxidem uhelnatým.

Alarm je signalizován vestavěnou sirénou, blikáním LED indikátoru a odesíláním příkazů do Z-Wave síťových zařízení.

Zařízení je navíc vybaveno teplotním čidlem.

### Hlavní vlastnosti FIBARO CO senzoru:

- kompatibilní s jakýmkoliv ovladačem Z-Wave nebo Z-Wave Plus
- podporuje chráněný režim (režim zabezpečení sítě Z-Wave) se šifrováním AES-128
- nástěnná
- na baterie
- zcela bezdrátové
- alarm signalizovaný vestavěnou sirénou a LED diodou
- vestavěný teplotní senzor

#### POZNÁMKA

Toto zařízení lze používat se všemi certifikovanými zařízeními certifikát Z-Wave Plus a měl by být kompatibilní s takovými zařízeními vyrobenými jinými výrobci.

#### POZNÁMKA

FIBARO CO Sensor je produkt Z-Wave Plus s povoleným zabezpečením a pro plné využití produktu je nutné použít ovladač Z-Wave s aktivovaným zabezpečením.



**FIBARO CO Sensor je plně kompatibilní zařízení Z-Wave Plus.**

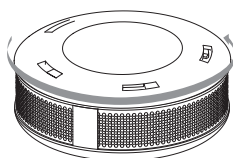
## # 2: Základní aktivace

### **i** POZNÁMKA

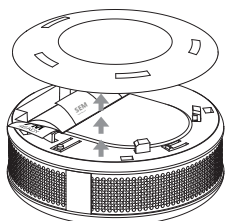
Doporučeno  
výška instalace  
závisí na účelu  
místnosti a výšce,  
ve které se hlava  
obvykle nachází.

### **i** POZNÁMKA

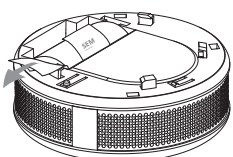
FIBARO CO Sensor může  
fungovat jako samostatný  
odlučovač oxidu uhelnatého  
tector nebo může být použit  
ve spolupráci se Z-Wave  
Controllerem (např. FIBARO  
Home Center) jako součást  
systému chytré domácnosti.



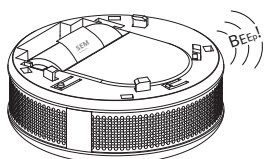
1. Otočte kryt proti směru hodinových ručiček.



2. Sundejte kryt.



3. Odstraňte papírový proužek  
chránící baterii.



4. Správné zapnutí bude  
potvrzeno krátkým pípnutím.

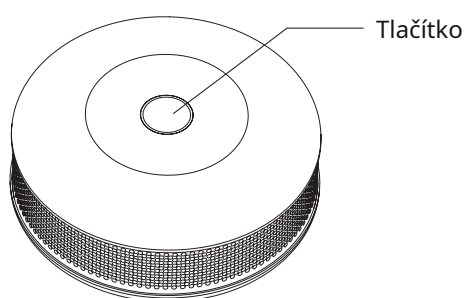
5. Přidejte zařízení (jak je popsáno v části „Přidání/odebírání zařízení“),  
pokud jej chcete používat v síti Z-Wave.
6. Namontujte kryt na stěnu.
7. Připevněte zařízení k jeho krytu.
8. Zavřete zařízení otočením ve směru hodinových ručiček.

## # 3: Přidání/odebrání zařízení

**Přidání (zahrnutí)**-Režim učení zařízení Z-Wave, který umožňuje přidat zařízení do stávající sítě Z-Wave.

Postup přidání zařízení:

1. Umístěte zařízení do přímého dosahu ovladače Z-Wave.
2. Nastavte hlavní Z-Wave ovladač do (zabezpečení/nezabezpečení) režimu přidávání (viz manuál ovladače).
3. Rychle třikrát klikněte na tlačítko umístěné na krytu.



4. Počkejte, až bude zařízení přidáno do systému.
5. Úspěšné přidání bude potvrzeno zprávou Z-Wave ovladače.

**Odebírání (vyloučení)**-Režim učení zařízení Z-Wave, který umožňuje odebrat zařízení ze stávající sítě Z-Wave.

Odebrání zařízení:

1. Umístěte zařízení do přímého dosahu ovladače Z-Wave.
2. Nastavte hlavní Z-Wave ovladač do režimu odstranění (viz návod k ovladači).
3. Rychle třikrát klikněte na tlačítko umístěné na krytu.
4. Počkejte na ukončení procesu odstraňování.
5. Úspěšné odstranění bude potvrzeno zprávou Z-Wave ovladače.

**i** POZNÁMKA

Při napájení se zařízení bude indikovat Stav Z-Wave s barva LED:

- **Zelená**-zařízení je již přidáno do sítě Z-Wave.
- **Červená**-zařízení není přidáno do žádné Z-Wave sítě.

**i** POZNÁMKA

V případě, že zařízení není přidáno, prosím resetujte zařízení a opakujte přidávání postup.

**i** POZNÁMKA

Při změně Umístění senzoru, je doporučeno probudte zařízení a znovu nakonfigurujte Síť Z-Wave od kliknutím na tlačítko.

**i** POZNÁMKA

Odebrání zařízení ze sítě Z-Wave obnoví všechny výchozí parametry zařízení.

## # 4: Fyzická instalace

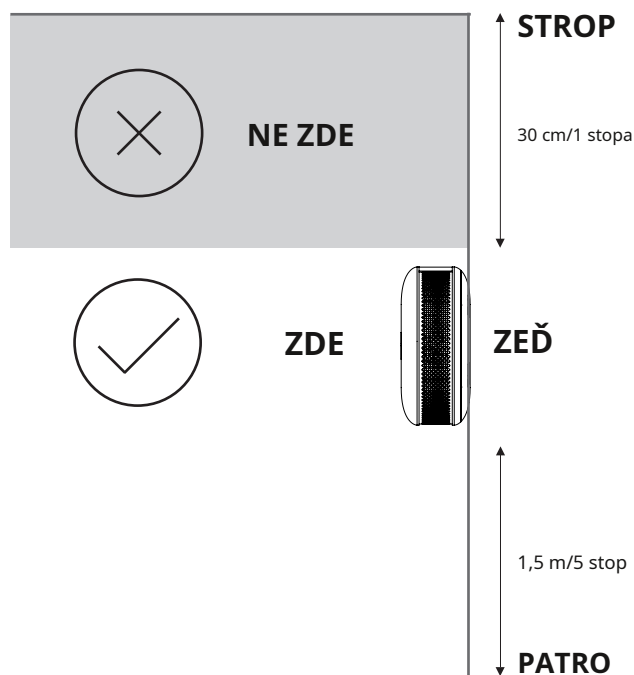
### ! PŘEČTĚTE SI PŘED INSTALACÍ A DODRŽUJTE VŠECHNA VAROVÁNÍ!

- Zařízení **by mělo** být instalováno pod úroveň stropu.
- Zařízení **by mělo** být instalováno na stěně, nejméně 30 cm (1 stopa) od rohů.
- Zařízení **by nemělo** být instalováno: v koupelně, vedle zdrojů tepla, v dosahu dětí, chráněn před možnými zdroji oxidu uhelnatého, na přímém slunci.
- Zařízení **by mělo** být instalováno kvalifikovaným instalačním technikem.
- **Ne** nalakovat zařízení.
- Zařízení **by mělo** být čistit mírně navlhčeným hadříkem nebo navlhčeným hadříkem.

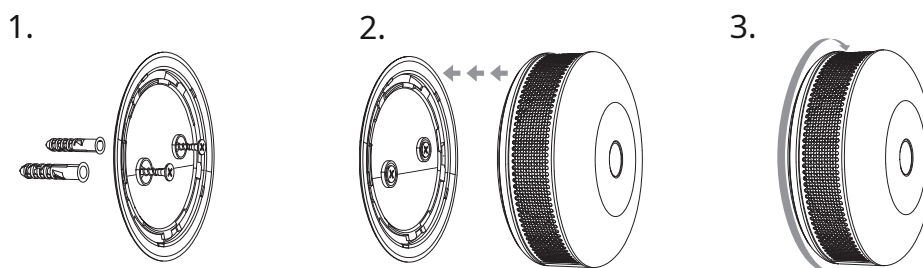
### i POZNÁMKA

Doporučeno výška instalace závisí na účelu místnosti a výšce, ve které se hlava obvykle nachází.

### Místo instalace:



### Instalace na stěnu:



1. Namontujte kryt na stěnu.
2. Připojte zařízení k jeho krytu.
3. Zavřete zařízení otočením ve směru hodinových ručiček.



## # 5: Obsluha zařízení

**Menu** umožňuje provádět síťové akce Z-Wave. Chcete-li použít nabídku:

1. Stiskněte a podržte tlačítko po dobu 3 sekund
2. měli byste slyšet krátký signál, zatímco LED dioda bliká bíle.
3. Uvolněte tlačítko.
4. Počkejte, až zařízení označí požadovanou pozici nabídky barvou:
  - **Bílá**-potvrďte zahájení procesu aktualizace firmwaru
  - **Zelená**-odeslat aktuální stav CO Alarm
  - **Purpurová**-Test dosahu sítě Z-Wave
  - **Žlutá**-reset zařízení
5. Stisknutím tlačítka potvrďte výběr.

### Probuzení zařízení:

Senzor CO je třeba probudit, aby získal informace o nové konfiguraci z ovladače Z-Wave, jako jsou parametry a asociace. Pro ruční probuzení senzoru klikněte na tlačítko umístěné na krytu.

### Autotest:

1. Stiskněte a podržte tlačítko.
2. LED indikátor se rozsvítí bíle a uslyšíte krátké pípnutí.
3. Jakmile uslyšíte první sekvenci alarmu, uvolněte tlačítko.
4. Odstupte od zařízení, abyste si chránili sluch.

**!** Pokud autotest nevede k vydání zvuku a červeného světelného signálu, vyměňte zařízení.

### Resetování zařízení do továrního nastavení:

Resetovací procedura umožňuje obnovit zařízení zpět do továrního nastavení, což znamená, že všechny informace o Z-Wave kontroleru a uživatelské konfiguraci budou vymazány.

1. Stiskněte a podržte tlačítko.
2. Jakmile se LED indikátor rozsvítí bíle a ozve se krátké pípnutí, uvolněte tlačítko.
3. Když indikátor LED svítí žlutě, klikněte na tlačítko.
4. Po několika sekundách bude zařízení resetováno (potvrzeno červenou LED kontrolkou a dlouhým pípnutím).



POZNÁMKA

K provedení firmwaru musí být senzor CO odpojen od zdi a úroveň baterie musí být vyšší než 30 % jeho plné kapacity proces aktualizace.



**! POZOR**  
Alarm je velmi hlasitý! Pouze první sekvence alarmu je tišší.



POZNÁMKA

Resetování zařízení se nedoporučuje - ed způsob odebrání zařízení ze sítě Z-Wave. použití postup resetování pouze v případě, že chybí primární ovladač nebo nefunkční. Určitý může vyjmout zařízení dosáhnout postupem odstranění popsané v "Přidání/ odstranění zařízení" na straně 7.

## # 6: Vizuální indikace a akustické signály

### Indikace a signály:

CO Senzor je vybaven LED diodou a bzučákem, signalizací polohy menu a stavu zařízení.

### Indikace stavu zařízení:

Co slyšíš	Co vidíš	Co to znamená	co dělat
4 x PÍPNUTÍ každých 5 s	4 x ČERVENÉ BLIKÁNÍ každých 5 s	<b>Zjištěná presence uhlíku oxid monoxid který může tě zabít!</b>	<b>1. Otevřete okna</b> 2. Přesuňte se na čerstvý vzduch! <b>3. Kontaktujte pohotovost služby</b>
1 x PÍPNUTÍ	1 x ŽLUTÉ BLIKNUTÍ každých 30s	Nízká úroveň nabití baterie	Vyměňte baterii
2 x PÍPNUTÍ každých 60 let	2 x ŽLUTÉ BLIKNUTÍ každých 60 let	Chyba senzoru, <b>NEDETEKUJE OXID UHELNATÝ</b>	Resetovat zařízení, vyměňte, pokud žádný účinek
3 x PÍPNUTÍ každých 60 let	3x ŽLUTÉ BLIKNUTÍ každých 60 let	Konec životnosti	Resetovat zařízení, vyměňte, pokud žádný účinek
3 x PÍPNUTÍ každých 30s	1 x MODRÉ BLIKÁNÍ každých 30s	Tepelný alarm	Dávejte pozor na oheň
1 x PÍPNUTÍ	1 x BÍLÉ BLIKÁNÍ	Alarm proti manipulaci	Zkontrolujte pouzdro
—	1 x ZELENÉ BLIKÁNÍ každých 60 let	Zařízení je napájeno	—
1 x PÍPNUTÍ	1 x ZELENÉ BLIKÁNÍ po zapnutí	Přidáno do Z-Wave	—
1 x PÍPNUTÍ	1 x ČERVENÉ BLIKÁNÍ po zapnutí	Nepřidáno do Z-Wave	—
1 x PÍPNUTÍ	1 x PURPUROVÝ Blik	Mimo dosah	Zkontrolujte Z-Wave
—	Azurová BLIKÁ	Aktualizace firmwaru	Počkejte na dokončení



POZNÁMKA

Vyměňte zařízení před datem na přední straně nebo pokud je zjištěna chyba snímače.

## #7: Baterie

FIBARO CO Sensor lze napájet baterií CR123A (součástí balení). Odhadovaná životnost baterie se zařízením ve výchozím nastavení je 3 roky (testováno s Panasonic Industrial Lithium).

### Kontrola stavu baterie:

FIBARO CO Sensor automaticky upozorní na vybitou baterii jedním žlutým bliknutím a krátkým pípnutím, když je úroveň baterie nízká.

### Výměna baterie:

1. Odstraňte zařízení z krytu otáčením proti směru hodinových ručiček.
2. Zatažením za papírový proužek vyjměte baterii.
3. Stiskněte a podržte tlačítko po dobu alespoň jedné sekundy.
4. Vložte novou baterii CR123A, přičemž dodržujte polaritu vyznačenou uvnitř.
5. Připevněte zařízení k jeho krytu otáčením ve směru hodinových ručiček a proveďte test (jak je popsáno v #5: Obsluha zařízení).



pomocí jiných baterií než je uvedeno může mít za následek výbuch. Zlikvidujte správně, pozorování okolí - duševní ochrana

pravidla.



používejte pouze typ baterie uvedený v tomto návodu a dodržujte správnou polaritu!

## # 8: Asociace



POZNÁMKA

Asociace zajišťuje přímý přenos ovládací příkazy mezi zařízeními, je prováděno bez účasti na hlavní ovladač a vyžaduje přidružené aby bylo zařízení v přímém dosahu.



POZNÁMKA

2. a 4. skupina přidružení používá BASIC CC, ale zařízení nereaguje na příkazy GET.

**Přidružení (propojení zařízení)** – přímé ovládání dalších zařízení v síti Z-Wave systému, např. Dimmer, Relay Switch, Roller Shutter nebo scéna (lze ovládat pouze přes Z-Wave ovladač).

**Zařízení poskytuje spojení šesti skupin:**

- 1. asociační skupina – „Lifeline“** hlásí stav zařízení a umožňuje přiřadit pouze jedno zařízení (ve výchozím nastavení hlavní ovladač).
  - 2. asociační skupina – „CO Alarm“** je přiřazen ke stavu zařízení - zařízení v této skupině budou zapnuta/vypnuta při změně stavu CO Alarm.
  - 3. skupina asociace – „CO Alarm“** je přiřazen ke stavu zařízení - zařízení v této skupině obdrží upozornění, když se změní stav CO Alarm. užitečné pro zařízení, která mohou spouštět alarmy.
  - 4. skupina asociace – „úroveň CO“** je přiřazena k měřené hladině CO - zařízení v této skupině budou zapnuta/vypnuta po překročení úrovně koncentrace CO uvedené v parametru 14.
  - 5. asociační skupina – „Tamper Alarm“** je přiřazena k sabotáži - odesílá rámce poplachu a zrušení tamperu na přidružená zařízení.
  - 6. asociační skupina – „CO Alarm BC“** je přiřazen ke stavu zařízení - zařízení v této skupině budou přijímat poplachové rámce senzoru, když se změní stav CO Alarm. Poskytuje zpětnou kompatibilitu s ovladači, které nepodporují protokol Z-Wave Plus.
  - 7. asociační skupina – „Tamper Alarm BC“** je přiřazena k tamperu - odesílá rámce poplachu a zrušení poplachu na přidružená zařízení. Poskytuje zpětnou kompatibilitu s ovladači, které nepodporují protokol Z-Wave Plus.
- CO Sensor ve 2. až 7. skupině umožňuje ovládat 5 běžných nebo vícekanálových zařízení na asociační skupinu.  
Skupina „Lifeline“ je vyhrazena pouze pro ovladač, a proto lze přiřadit pouze 1 uzel.

Obecně se nedoporučuje přidružovat více než 10 zařízení, protože doba odezvy na ovládací příkazy závisí na počtu přidružených zařízení. V extrémních případech může být reakce systému zpožděná.

**Chcete-li přidat asociaci** (pomocí ovladače Home Center): 1.

Přejděte na *Nastavení* 

2. Přejděte na *Zařízení*.

3. Vyberte příslušné zařízení ze seznamu.

4. Vyberte *Asociace* tab.

5. Definujte, ke které skupině a ke kterým zařízením chcete přiřadit.

6. Uložte změny.

7. Stiskněte tlačítko pro probuzení zařízení nebo počkejte, dokud neuplyne čas automatického probuzení.

**Hlášení oznámení:**

Zařízení používá Notification Command Class k hlášení různých událostí do 1. asociační skupiny (Lifeline).

Typ oznámení	Spouštěcí událost
CO Alarm	1. Detekován oxid uhelnatý, neznámé místo 2. Test oxidu uhelnatého 3. Je nutná výměna
Tepelný alarm	Bylo zjištěno přehřátí, neznámé místo
Zabezpečení domova	Manipulace, kryt produktu odstraněn
Správa napájení	Brzy vyměňte baterii
Systém	Selhání hardwaru systému

## # 9: Pokročilé parametry



POZNÁMKA

Zadáváte neplatnou hodnotu parametru bude mít za následek odpověď s aplikací zamítnuta rámu a nenastavování hodnoty.

CO Sensor umožňuje přizpůsobit jeho provoz potřebám uživatele. Nastavení jsou dostupná v rozhraní FIBARO jako jednoduché možnosti, které lze vybrat výběrem příslušného pole.

Chcete-li nakonfigurovat senzor CO (pomocí ovladače Home Center):

1. Přejít na *Nastavení*
2. Přejděte na *Zařízení*.
3. Vyberte příslušné zařízení ze seznamu.
4. Vyberte *Parametry* tab.
5. Změňte hodnoty vybraných parametrů.
6. Uložte změny.
7. Stiskněte tlačítko pro probuzení zařízení nebo počkejte, dokud neuplyne čas automatického probuzení.

### Interval probuzení

Dostupná nastavení: **0** nebo **3600-43200** (v sekundách, 1h - 12h)

Výchozí nastavení: **21 600** (každých 6 hodin)

Senzor CO se probudí v každém definovaném časovém intervalu a vždy se pokusí připojit k hlavnímu ovladači. Po úspěšném pokusu o komunikaci zařízení aktualizuje konfigurační parametry, asociace, nastavení a poté přejde do pohotovostního režimu Z-Wave komunikace.

Po neúspěšném pokusu o komunikaci (např. žádný dosah Z-Wave) zařízení přejde do pohotovostního režimu komunikace Z-Wave a po dalším časovém intervalu se pokusí znovu navázat spojení s hlavním ovladačem.

Nastavení intervalu probuzení na 0 deaktivuje automatické odesílání upozornění na probuzení do ovladače. Probuzení lze stále provádět ručně pomocí tlačítka.

Delší časový interval znamená méně častou komunikaci a tím i delší životnost baterie.

### 2. Oznámení Z-Wave

Tento parametr umožňuje nastavit akce, které vedou k odesílání upozornění do síťového ovladače Z-Wave.

Dostupná nastavení:	<b>0</b> -obě akce zakázány <b>1</b> -manipulace (otevřené pouzdro) <b>2</b> -překročení teploty <b>3</b> -obě akce povoleny		
Výchozí nastavení:	<b>0</b>	Velikost parametru:	<b>1</b> [byte]

### 3. Indikace LED diodami

Tento parametr umožňuje nastavit akce, které mají za následek indikaci LED diodami. Tento parametr se nevztahuje na nejdůležitější akce, jako je alarm CO, Alarm poruchy a Alarm slabé baterie.

Dostupná nastavení:	<b>0</b> -všechny akce zakázány <b>1</b> -manipulace (otevřené pouzdro) <b>2</b> -překročení teploty <b>4</b> -nedostatek rozsahu Z-Wave		
Výchozí nastavení:	<b>0</b>	Velikost parametru:	<b>1</b> [byte]

### 4. Akustické signály

Tento parametr umožňuje nastavit akce, jejichž výsledkem jsou zvukové signály. Tento parametr se nevztahuje na nejdůležitější akce, jako je alarm CO, Alarm poruchy a Alarm slabé baterie.

Dostupná nastavení:	<b>0</b> -všechny akce zakázány <b>1</b> -manipulace (otevřené pouzdro) <b>2</b> -překročení teploty <b>4</b> -nedostatek rozsahu Z-Wave		
Výchozí nastavení:	<b>0</b>	Velikost parametru:	<b>1</b> [byte]

### 7. Asociace v režimu zabezpečení sítě Z-Wave

Parametr definuje, jak jsou příkazy odesílány v zadaných skupinách asociací: jako zabezpečené nebo nezabezpečené. Parametr je aktivní pouze v režimu zabezpečení sítě Z-Wave. Nevztahuje se na 1. asociační skupinu „Lifeline“.

Dostupná nastavení:	<b>1</b> -2. skupina odeslána jako zabezpečená <b>2</b> -3. skupina odeslána jako zabezpečená <b>4</b> -4. skupina odeslána jako zabezpečená <b>8</b> -5. skupina odeslána jako zabezpečená <b>16</b> -6. skupina odeslána jako zabezpečená <b>32</b> -7. skupina odeslána jako zabezpečená		
Výchozí nastavení:	<b>63</b>	Velikost parametru:	<b>1</b> [byte]

### 10. Příkazy odeslané do 2. asociační skupiny (CO Alarm)

Tento parametr definuje příkazy zasílané zařízením přiřazeným ve 2. asociační skupině (CO Alarm). Hodnoty specifikovaných příkazů lze nastavit v parametrech 11 a 12.

Dostupná nastavení:	<b>1</b> -ZÁKLADNÍ ZAPNUTO <b>2</b> -ZÁKLADNÍ VYPNUTO <b>3</b> -ZÁKLADNÍ ZAPNUTO A ZÁKLADNÍ VYPNUTO		
Výchozí nastavení:	<b>3</b> (ON & VYPNUTO)	Velikost parametru:	<b>1</b> [byte]



POZNÁMKA

Hodnoty parametru 3 lze kombinovat, např. 1+2+4=7 znamená že všechny akce budou aktivní.



POZNÁMKA

Hodnoty parametru 4 lze kombinovat, např. 1+2+4=7 znamená že všechny akce budou aktivní.



POZNÁMKA

Hodnoty parametru 7 lze kombinovat, např. 1+2=3 znamená, že 2. a 3. skupina jsou odeslány jako zabezpečené.

**i** POZNÁMKA

Nastavení parametrů 11-12 podle potřeby

hodnota bude mít za následek:

**0**-vypnutí  
přidružených zařízení

**1-99**-úroveň vynucení  
přidružených zařízení

**255**-nastavení přidružených  
zařízení do posledního  
zapamatovaného stavu popř  
jejich zapnutí

**i** POZNÁMKA

Hodnota parametru 14  
musí být alespoň o 4  
ppm vyšší než hodnota  
parametru 17.

**i** POZNÁMKA

Nastavení parametru 16  
na odpovídající hodnotu  
bude mít za následek:

**0**-vypnutí  
přidružených zařízení

**1-99**-úroveň vynucení  
přidružených zařízení

**255**-nastavení přidružených  
zařízení do posledního  
zapamatovaného stavu popř  
jejich zapnutí.

**i** POZNÁMKA

Hodnota parametru 17  
musí být alespoň o 4  
ppm nižší než hodnota  
parametru 14.

### 11. Hodnota příkazu BASIC ON odeslaná do 2. asociační skupiny

Tento parametr definuje hodnotu příkazu BASIC ON odeslaného zařízením ve 2. asociační skupině po aktivaci CO Alarm.

Dostupná nastavení:	<b>0-99nebo255</b>		
Výchozí nastavení:	<b>255</b> (zapnout)	Velikost parametru:	<b>2</b> [bajtů]

### 12. Hodnota příkazu BASIC OFF odeslaná do 2. asociační skupiny

Tento parametr definuje hodnotu příkazu BASIC OFF odeslaného do zařízení ve 2. asociační skupině po zrušení CO Alarm.

Dostupná nastavení:	<b>0-99nebo255</b>		
Výchozí nastavení:	<b>0</b> (vypnout)	Velikost parametru:	<b>2</b> [bajtů]

### 13. Příkazy odeslané 4. skupině přidružení (úroveň CO)

Tento parametr definuje příkazy zasílané zařízením přiřazeným ve 4. skupině přidružení (úroveň CO). Hodnoty specifikovaných příkazů lze nastavit v parametrech 16 a 19.

Dostupná nastavení:	1-ZÁKLADNÍ ZAPNUTO 2-ZÁKLADNÍ VYPNUTO 3-ZÁKLADNÍ ZAPNUTO A ZÁKLADNÍ VYPNUTO		
Výchozí nastavení:	<b>3</b> (ON & VYPNUTO)	Velikost parametru:	<b>1</b> [byte]

### 14. Úroveň CO požadovaná pro odeslání příkazu BASIC ON do 4. asociační skupiny

Tento parametr definuje minimální úroveň koncentrace CO, jejíž překročení bude mít za následek spuštění časovače nastaveného v parametru 15.

Dostupná nastavení:	<b>25-400</b> -Úroveň koncentrace CO v ppm		
Výchozí nastavení:	<b>40</b> (40 ppm)	Velikost parametru:	<b>2</b> [bajtů]

### 15. Čas potřebný pro odeslání příkazu BASIC ON do 4. asociační skupiny

Tento parametr definuje dobu, po kterou by úroveň koncentrace CO měla zůstat nad hodnotou nastavenou v parametru 14 pro odeslání příkazu BASIC ON do 4. asociační skupiny.

Dostupná nastavení:	<b>0</b> -okamžité odeslání příkazu BASIC ON <b>1-2880</b> (30s - 24h, v krocích po 30s)		
Výchozí nastavení:	<b>0</b>	Velikost parametru:	<b>2</b> [bajtů]

### 16. Hodnota příkazu BASIC ON odeslaná do 4. asociační skupiny

Tento parametr definuje hodnotu příkazu BASIC ON odeslaného zařízením ve 4. asociační skupině po překročení úrovně CO nastavené v parametru 14 po dobu nastavenou v parametru 15.

Dostupná nastavení:	<b>0-99nebo255</b>		
Výchozí nastavení:	<b>255</b> (zapnout)	Velikost parametru:	<b>2</b> [bajtů]



### 17. Úroveň CO požadovaná pro odeslání příkazu BASIC OFF do 4. asociační skupiny

Tento parametr definuje úroveň koncentrace CO, pod kterou pokles bude mít za následek odeslání příkazu BASIC OFF do 4. asociační skupiny.

Dostupná nastavení:	10-400-Úroveň koncentrace CO v ppm		
Výchozí nastavení:	25(25 ppm)	Velikost parametru:	2[bajtů]

### 19. Hodnota příkazu BASIC OFF odeslaná do 4. asociační skupiny

Tento parametr definuje hodnotu příkazu BASIC OFF odeslaného zařízením ve 4. skupině přidružení po poklesu pod úroveň CO nastavenou v parametru 17.

Dostupná nastavení:	0-99nebo255		
Výchozí nastavení:	0(vypnout)	Velikost parametru:	2[bajtů]

### 20. Časový interval hlášení teploty

Časový interval (v sekundách) mezi po sobě jdoucími hlášeními teploty (provádí vestavěný teplotní senzor). Krátký časový interval znamená častější komunikaci, což má za následek zkrácení životnosti baterie.

Dostupná nastavení:	0-žádné pravidelné zprávy 10-1440(5 min - 12 h, v krocích po 30 s)		
Výchozí nastavení:	0	Velikost parametru:	2[bajtů]

### 21. Hystereze hlášení teploty

Tento parametr definuje minimální změnu teploty vedoucí k odeslání zprávy do hlavního Z-Wave ovladače.

Dostupná nastavení:	1-20(0,5 °C - 10 °C, vždy 0,5 °C)		
Výchozí nastavení:	2 (1°C)	Velikost parametru:	1[byte]

### 22. Práh překročení teploty

Tento parametr definuje úroveň teploty, jejíž překročení bude mít za následek odeslání akcí nastavených v parametrech 2, 3 a 4.

Dostupná nastavení:	1-85(1 °C - 85 °C, každý 1 °C)		
Výchozí nastavení:	55(55°C)	Velikost parametru:	1[byte]

### 23. Aktivace měřiče CO

Tento parametr aktivuje hlášení hodnoty úrovně koncentrace CO do hlavního Z-Wave regulátoru.

Dostupná nastavení:	0-zakázáno 1-povoleno		
Výchozí nastavení:	1(povoleno)	Velikost parametru:	1[byte]

### 25. Hystereze hlášení hladiny CO

Tento parametr definuje minimální změnu úrovně koncentrace CO, která má za následek odeslání nové hodnoty do hlavního Z-Wave regulátoru.

Dostupná nastavení:	2-6(10 str./min. - 30 str./min., každých 5 str./min.)		
Výchozí nastavení:	2(10 ppm)	Velikost parametru:	1[byte]

#### **i** POZNÁMKA

Nastavení parametru 19 na odpovídající hodnotu bude mít za následek:

**0**-vypnutí přidružených zařízení

**1-99**-úroveň vynucení přidružených zařízení

**255**-nastavení přidružených zařízení do posledního zapamatovaného stavu popř jejich zapnutí.

#### **i** POZNÁMKA

Hodnoty přijaté uživatelem regulátor lze použít pro grafy úrovně koncentrace CO.

#### **i** POZNÁMKA

Parametr 25 úzce souvisí s parametrem 26.

## 26. Práh aktivace měřiče CO

Tento parametr definuje úroveň koncentrace CO, jejíž překročení bude mít za následek odeslání nové hodnoty do hlavního Z-Wave ovladače podle nastavení parametru 25. Úprava hodnoty umožňuje získat přesná data v případě nebezpečí a pomáhá šetřit baterii za normálních podmínek.

Dostupná nastavení:	<b>10-255(ppm)</b>		
Výchozí nastavení:	<b>30(30 ppm)</b>	Velikost parametru:	<b>2[bajtů]</b>

## # 10: Specifikace

Napájení:	Baterie CR123A 3,0V (součástí balení)
Výdrž baterie:	3 roky ve výchozím nastavení (testováno s Panasonic Industrial Lithium)
Životnost pod typickou podmínkou:	8 let
koncentrace CO rozsah měření:	0 - 450 ppm
Přesnost měření:	±10 str./min / ±5 %
Doba odezvy na alarm ve výchozím nastavení:	50 str./min 60-90 min 100 str./min 10-40 min 300 str./min <1,5 min
Úroveň zvuku sirény alarmu:	85 dBA na 3 metry (10 stop)
Provozní teplota:	0 - 50 °C
Provozní vlhkost:	10-95% RH bez kondenzace
Shoda s Eu požadavky:	RED 2014/53/Eu RoHS 2011/65/Eu, 2015/863. EN 50291-1:2018
Rádiový protokol:	Z-Wave (čip řady 500)
Rádiová frekvence:	868,0–868,6 MHz (Eu) 869,7–870,0 MHz (Eu) 915,0–928,0 MHz (ANZ, BR)
Rozsah:	až 50 m venku až 40 m uvnitř (v závislosti na terénu a stavební konstrukce)
Rozměry (dxv): Typ zařízení:	65 x 28 mm Typ B

### **!** POZOR

pomocí jiných baterií než je uvedeno může mít za následek výbuch. Zlikvidujte správně, pozorování okolí - duševní ochrana

pravidla.

### **i** POZNÁMKA

Vyměňte zařízení před datem na přední straně nebo pokud je zjištěna chyba snímače.

### **i** POZNÁMKA

Rádiová frekvence jednotlivé zařízení musí být stejný jako váš Z-Wave ovladač. Zkontrolujte informace na krabici nebo se poraďte se svým prodejcem, pokud si nejste jisti.

## # 11: Předpisy

### Varování

Tento výrobek není hračka. Uchovávejte mimo dosah dětí a zvířat!

### Informace podle REACH

Přiložená baterie Panasonic CR123A obsahuje látku 1,2-dimethoxyethan. Běžné používání zařízení nevystavuje uživatele dané látce.

### Prohlášení o shodě

Fibar Group SA tímto prohlašuje, že zařízení je v souladu se směrnicemi 2014/53/Eu a 2011/65/Eu, 2015/863. Úplné znění prohlášení o shodě EU je k dispozici na následující internetové adrese: [www.manuals.fibaro.com](http://www.manuals.fibaro.com)

### Soulad se směrnicí WEEE

Zařízení označené tímto symbolem by nemělo být likvidováno s jiným domovním odpadem. Musí být předán na příslušné sběrné místo pro recyklaci odpadních elektrických a elektronických zařízení.

