

HikDashcamC6 PRO

Uživatelská příručka

Právní prohlášení

©2020 Hangzhou HikAuto Technology Co., Ltd. Všechna práva vyhrazena.

O této příručce

Manuál obsahuje pokyny pro používání a správu produktu. Obrázky, grafy, obrázky a všechny další informace níže slouží pouze pro popis a vysvětlení. Informace obsažené v příručce se mohou bez upozornění změnit v důsledku aktualizací firmwaru nebo z jiných důvodů.

ochranné známky

- **HIKVISION** a další ochranné známky a loga Hikvision jsou majetkem Hikvision v různých jurisdikcích.
- Ostatní uvedené ochranné známky a loga jsou majetkem příslušných vlastníků.

Zřeknutí se odpovědnosti

V MAXIMÁLNÍM ROZSAHU POVOLENÉM PLATNÝM ZÁKONEM JSOU TENTO NÁVOD A POPISOVANÝ PRODUKT S HARDWAREM, SOFTWAREM A FIRMWAREM POSKYTOVÁNY „TAK, JAK JSOU“ A „SE VŠEMI CHYBAMI A CHYBAMI“. HIKAUTO NEPOSKYTUJE ŽÁDNÉ ZÁRUKY, VÝSLOVNĚ ANI PŘEDPOKLÁDANÉ, VČETNĚ, BEZ OMEZENÍ, PRODEJNOSTI, USPOKOJIVÉ KVALITY NEBO VHODNOSTI PRO KONKRÉTNÍ ÚČEL. POUŽÍVÁNÍ PRODUKTU JE NA VLASTNÍ RIZIKO. V ŽÁDNÉM PŘÍPADĚ VÁM NEBUDE HIKAUTO ODPOVĚDNÁ ZA JAKÉKOLI ZVLÁŠTNÍ, NÁSLEDNÉ, NÁHODNÉ NEBO NEPŘÍMÉ ŠKODY, VČETNĚ, MIMO JINÉ, ŠKOD ZA ZTRÁTU OBCHODNÍHO PODNIKÁNÍ

Právní prohlášení

ZISKY, PŘERUŠENÍ OBCHODNÍ ČINNOSTI NEBO ZTRÁTA DAT, PORUŠENÍ SYSTÉMŮ NEBO ZTRÁTA DOKUMENTACE, AŽ JIŽ NA ZÁKLADĚ PORUŠENÍ SMLOUVY, PŘEČINKU (VČETNĚ NEDBALOSTI), ODPOVĚDNOSTI ZA VÝROBEK NEBO JINAK, V SOUVISLOSTI S HIKAMI S PRODUKTEM BYLO UPOZORNĚNÍ NA MOŽNOST TAKOVÝCH ŠKOD NEBO ZTRÁTY.

BERETE NA VĚDOMÍ, ŽE POVAHA INTERNETU POSKYTUJE PŘÍROZENÁ BEZPEČNOSTNÍ RIZIKA, A HIKAUTO NEPŘEBERE ŽÁDNOU ODPOVĚDNOST ZA ABNORMÁLNÍ PROVOZ, ÚNIK OCHRANY SOUKROMÍ NEBO JINÉ ŠKODY VYPLÝVAJÍCÍ Z KYBERÚTOKU, OSTATNÍHO ÚTOKU, INTERNETOVÉHO ÚTOKU, VIRUSHACKER BEZPEČNOSTNÍ RIZIKA; V PŘÍPADĚ POŽADAVKY VŠAK HIKAUTO POSKYTNE VČASNOU TECHNICKOU PODPORU. SOUHLASÍTE S POUŽÍVÁNÍM TENTO PRODUKT V SOULADU SE VŠEMI PŘÍSLUŠNÝMI ZÁKONY A JSTE VÝHRADNĚ ODPOVĚDNÍ ZA ZAJIŠTĚNÍ, ŽE VAŠE POUŽÍVÁNÍ JE V SOULADU S PŘÍSLUŠNÝMI ZÁKONY. ZVLÁŠTNĚ JSTE ODPOVĚDNÍ ZA POUŽÍVÁNÍ TOHOTO PRODUKTU ZPŮSOBEM, KTERÝ NEPORUŠUJE PRÁVA TŘETÍCH STRAN, VČETNĚ, BEZ OMEZENÍ, PRÁVA NA PUBLICITA, PRÁVA DUŠEVNÍHO VLASTNICTVÍ NEBO OCHRANA DAT A JINÁ PRÁVA SOUKROMÍ. NESMÍTE TENTO PRODUKT POUŽÍVAT K ŽÁDNÉMU ZAKÁZANÉMU KONCOVÉMU POUŽITÍ, VČETNĚ VÝVOJE NEBO VÝROBY ZBRANÍ HROMADNÉHO NIČENÍ, VÝVOJE NEBO VÝROBY CHEMICKÝCH NEBO BIOLOGICKÝCH ZBRANÍ, JAKÉKOLI ČINNOSTI V SOUVISLOSTI S JAKÝKOLIV SOUVISLOSTÍ S VYSVĚTLIVKY PALIVOVÝ CYKLUS NEBO NA PODPORU PORUŠOVÁNÍ LIDSKÝCH PRÁV.

V PŘÍPADĚ JAKÝCHKOLI KONFLIKTŮ MEZI TÍMTO NÁVODEM A PLATNÝM ZÁKONEM MÁ POZDĚJŠÍ ZÁVAZEK.

B Informace o předpisech

Informace FCC

Vezměte prosím na vědomí, že změny nebo úpravy, které nejsou výslovně schváleny stranou odpovědnou za shodu, mohou zrušit oprávnění uživatele provozovat zařízení.

Soulad s FCC: Toto zařízení bylo testováno a shledáno vyhovujícím limitům pro digitální zařízení třídy B podle části 15 pravidel FCC. Tyto limity jsou navrženy tak, aby poskytovaly přiměřenou ochranu proti škodlivému rušení při provozu zařízení v obytném prostředí. Toto zařízení generuje, používá a může vyzařovat vysokofrekvenční energii a pokud není instalováno a používáno v souladu s pokyny, může způsobovat škodlivé rušení rádiové komunikace. Nelze však zaručit, že při konkrétní instalaci k rušení nedojde. Pokud toto zařízení způsobuje škodlivé rušení rádiového nebo televizního příjmu, což lze zjistit vypnutím a zapnutím zařízení, doporučujeme uživateli, aby se pokusil napravit rušení jedním nebo více z následujících opatření:

- Přeorientujte nebo přemístěte přijímací anténu.
- Zvětšete vzdálenost mezi zařízením a přijímačem. — Připojte zařízení do zásuvky v jiném okruhu, než ke kterému je připojen přijímač.
- Požádejte o pomoc prodejce nebo zkušeného rádiového/TV technika

Podmínky FCC

Toto zařízení je v souladu s částí 15 pravidel FCC. Provoz podléhá následujícím dvěma podmínkám:

1. Toto zařízení nesmí způsobovat škodlivé rušení.
2. Toto zařízení musí akceptovat jakékoli přijaté rušení, včetně rušení, které může způsobit nežádoucí provoz.

Zařízení by mělo být instalováno a provozováno s minimální vzdáleností 20 cm mezi radiátorem a vaším tělem.

B Informace o předpisech

Prohlášení o shodě EU

Tento výrobek a případně i dodávané příslušenství jsou označeny „CE“ a splňují proto příslušné harmonizované evropské normy uvedené v rámci směrnice RE

2014/53/EU, směrnice EMC 2014/30/EU, směrnice LVD 2014/35/EU, směrnice RoHS 2011/65/EU.

2012/19/EU (směrnice WEEE): Výrobky označené tímto symbolem nelze v Evropské unii likvidovat jako netříděný komunální odpad. Pro správnou recyklaci vraťte tento výrobek místnímu dodavateli nákup ekvivalentního nového vybavení nebo jej zlikvidujte na určených sběrných místech. Více informací naleznete na: www.recyclethis.info.

2006/66/EC (směrnice o bateriích): Tento výrobek obsahuje baterii, kterou nelze v Evropské unii likvidovat jako netříděný komunální odpad. Konkrétní baterii naleznete v dokumentaci k produktu informace. Baterie je označena tímto symbolem, který může obsahovat písmena označující kadmium (Cd), olovo (Pb) nebo rtuť (Hg). Pro správnou recyklaci vraťte baterii svému dodavateli nebo na určené sběrné místo. Více informací naleznete na: www.recyclethis.info.

Shoda ICES-003 Industry Canada

Toto zařízení splňuje požadavky norem CAN ICES-3 (B)/NMB-3 (B).

Toto zařízení vyhovuje standardu RSS bez licence Industry Canada. Provoz podléhá následujícím dvěma podmínkám: (1) toto zařízení nesmí způsobovat rušení a

B Informace o předpisech

(2) toto zařízení musí akceptovat jakékoli rušení, včetně rušení, které může způsobit nežádoucí provoz zařízení. Le présent appareil est conforme aux CNR d'Industrie Canada platit pro aux appareils radioexempts de licence. Vykořisťování je autorisée aux deux suivantes podmínky:

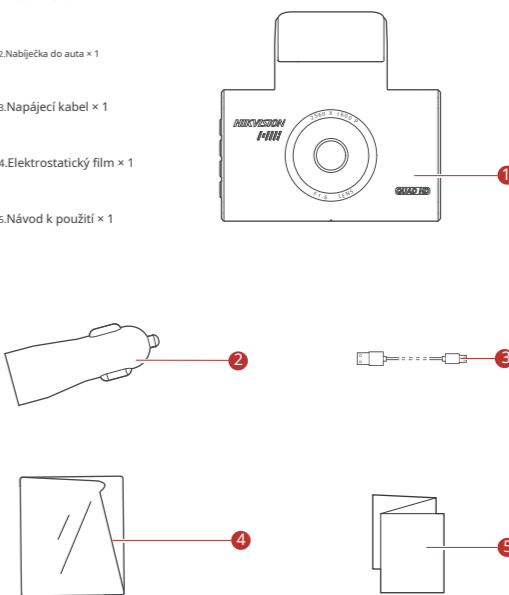
- (1) l'appareil ne doit pas produire de brouillage, et
 - (2) l'utilisateur de l'appareil doit accepter tout brouillage radioélectrique subi, même si le brouillage est susceptible d'en compromettre le fonctionnement.
- Podle předpisů Industry Canada smí tento rádiový vysílač fungovat pouze s použitím antény typu a maximálního (nebo nižšího) zisku schváleného pro vysílač organizací Industry Canada. Aby se snížilo potenciální rádiové rušení ostatních uživatelů, měl by být typ antény a její zisk zvoleny tak, aby ekvivalentní izotropní vyzařovaný výkon (eirp) nebyl větší, než je nutné pro úspěšnou komunikaci.

Shoda s předpisy d'Industrie Canada, současného rozhlasového vysílání fonctionner avec une antenne d'un type et d'un gain maximal (ou inférieur) approuvé pour l'émetteur par Industrie Canada. Dans le but de réduire les risques de brouillage radioélectrique à l'intention des autres utilisateurs, il faut le type d'antenne and son gain de sorte que la puissance isotrope équivalente (pire) ne déintense pasé établissement d'une communication satisfaisante.

Toto zařízení by mělo být instalováno a provozováno s minimální vzdáleností 20 cm mezi radiátorem a vaším tělem. Cet équipement doit être installé and utilisé à une minimální vzdálenost 20 cm mezi radiateur a votre corps.

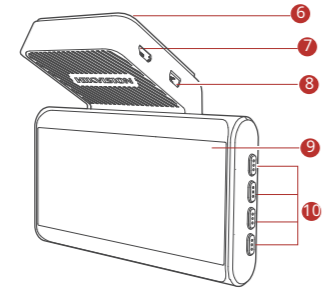
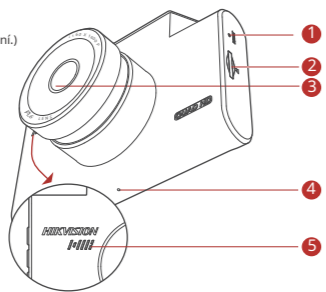
C Balící seznam

1. Autokamera × 1
2. Nabíječka do auta × 1
3. Napájecí kabel × 1
4. Elektrostatický film × 1
5. Návod k použití × 1



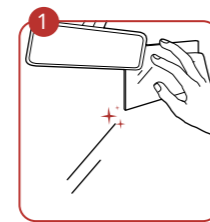
D Části Úvod

1. Tlačítko RESET
(Obnovte výchozí nastavení zařízení.)
2. Slot pro kartu TF
3. Objektiv
4. Mikrofon
5. Mluvčí
6. Páska 3M
7. Napájecí rozhraní
8. Rozhraní MicroUSB
(Lze jej rozšířit jako 4G rozhraní.)
9. Obrazovka
10. Tlačítka

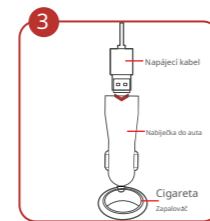


7

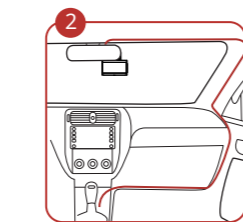
E Instalace



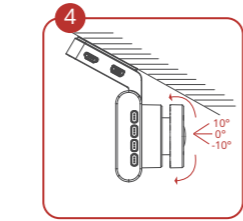
Vyčistěte čelní sklo a nalepte na něj elektrostatický film. Zabraňte vniknutí vzduchových bublin. Film NEVLEPTE opakovaně.



Připojte druhý konec napájecího kabelu k nabíječce do auta a zapojte do zapalovače cigaret.



Sloupněte uvolňovací papír z 3M pásky a nainstalujte palubní kameru do středu elektrostatického filmu. Připojte palubní kameru jedním koncem napájecího kabelu podél červené čáry znázorněné na obrázku.



Nastavte úhel sledování a instalace je dokončeno. Úhel nastavení sklonu je od -10° do 10°.

8

F Připojení k mobilnímu telefonu

- 1 Naskenujte QR kód pro stažení a instalaci aplikace HikDashcam.



Výchozí parametry Wi-Fi kamery Dashcam:
 • Wi-Fi SSID: HIKVISION-C6PRO-XXXX (XXXX označuje poslední čtyři znaky ověřovacího kódu.)
 • Heslo Wi-Fi: 1234567890 (po prvním přihlášení heslo upravte.)



- 2 Přidejte palubní kameru do aplikace. A. Spustíte aplikaci HikDashcam. b. Klepněte **Wi-Fi připojení**. c. V seznamu Wi-Fi vyberte Wi-Fi SSID cílové palubní kamery a zadejte heslo Wi-Fi pro vytvoření spojení.

- Můžete nastavit parametry palubní kamery.
- Pro iOS musíte přejít do nastavení Wi-Fi v telefonu, abyste se mohli připojit k Wi-Fi palubní kamery.

- Upravte heslo k palubní kameře, aby se aktivovalo, aby se zabránilo abnormálnímu nahrávání po připojení k Wi-Fi.

9

G Popis funkce

Zapnutí a vypnutí

Zapnutí: Když nastartujete motor, zapne se palubní kamera.
 Vypnutí: Když vypnete motor, vypne se palubní kamera.

- Ujistěte se, že jste připojili palubní kameru k napájení podle **Krok 2 a Krok 3 v části Instalace**.
- Režim napájení zapalovače cigaret se může lišit podle různých typů vozidel. Některé mohou být neustále napájeny. V tomto případě se prosím ujistěte, že se přístrojová kamera po vypnutí motoru vozidla zastaví. V opačném případě může dojít k nedostatečnému napětí baterie vozidla.

Záznam

K dispozici jsou dva typy nahrávání: Normální nahrávání a Nouzové nahrávání. Zvukové a ztlumené nahrávky jsou volitelné. Zvukový záznam je nastaven jako výchozí. Na zařízení můžete nastavit nastavení zvuku nebo vypnout překódování zvuku v aplikaci.

Specifikace

Model	AE-DC5313-C6 PRO
Otvor	F1.6
Pixel	5 MP
Max. Rozluce	1600p
Max. Snímková frekvence	60 snímků za sekundu
Úhel	130°
Obrazovka	3"
Ukládání	TF karta, 16 GB až 128 GB
G-senzor	Vestavěný, kolizí spouštěný záznam a zámeček záznamu
GPS	Vestavěný
Wi-Fi	Ano
Napájecí zdroj pro záznam zvuku	Ano
Spotřeba energie	5 V DC, 2 A
Provozní teplota a vlhkost	Přibl. 3,5 W
Typ instalace	-20 °C až 70 °C (-4 F až 158 F), vlhkost 95 % nebo méně.
Rozměry (D × Š × V)	Generál
Hmotnost	90 × 88 × 70 mm (3,6" × 3,5" × 2,8") Přibl. 140 g (0,3 lb.)

10

H Upozornění

Bezpečnostní instrukce

Účelem těchto pokynů je zajistit, aby uživatelé mohli výrobek správně používat, aby se předešlo nebezpečí nebo ztrátě majetku.

Upozornění: Při zanedbání některého z upozornění může dojít ke zranění nebo poškození zařízení.

- Při používání palubní kamery musíte přísně dodržovat místní zákony a předpisy.
- Je doporučeno nainstalovat palubní kameru na místo zpětného zrcátka, abyste zajistili, že kamera bude nahrávat s nejlepším monitorovacím výhledem. NEINSTALUJTE palubní kameru na místo, které bude blokovat výhled řidiče.
- Návod k použití řádně uschovejte pro budoucí použití. Viz první připojení palubní kamery v uživatelské příručce.
- Kupte si TF kartu z legálního kanálu. Pro zajištění bezpečného a stabilního přenosu dat se doporučuje používat TF kartu třídy 10 nebo vyšší.
- Před použitím nové TF karty nejprve naformátujte.
- Chcete-li chránit TF kartu před poškozením, před instalací a odinstalací TF karty vypněte palubní kameru.
- Pokud je palubní kamera přímo propojena s napájecím systémem vozidla, doporučuje se vypnout palubní kameru, když je motor vypnutý. Odpojte zapalovač cigaret, abyste předešli nedostatečnému napětí a abnormálnímu spuštění. Znovu připojte zapalovač cigaret, abyste zajistili, že přístrojová kamera bude fungovat normálně, když znovu nastartujete auto.
- Provozní teplota je od -20 °C do 70 °C (-4 F až 158 F). Pro ochranu palubní kamery ji NEPOUŽÍVEJTE v prostředí s vysokou teplotou, nízkou teplotou nebo vysokou vlhkostí. Chraňte palubní kameru před deštěm a prachem.
- Manuál podléhá aktualizaci. Funkce palubní kamery se mohou lišit podle různých modelů.

* Funkce asistenční jízdy zařízení pouze vysílá alarm nebo varování řidiči a nemůže nahradit řidičův úsudek a činnost. Se zařízením byste také měli být opatrní, abyste se vyhnuli dopravní nehodě nebo přestupku. V důsledku vnějších faktorů může dojít k selhání nebo chybě rozpoznávání chodců nebo objektů. Na funkci asistenční jízdy se příliš nespolehejte.

11

I Odstraňování problémů

Problémy	Řešení
Palubní kamera spadne snadno.	<ul style="list-style-type: none"> • Před montáží očistěte čelní sklo. • Před instalací zkontrolujte, zda je páska 3M pevně přilepena k elektrostatické fólii.
Startování palubní kamery nepodaří.	<ul style="list-style-type: none"> • Zkontrolujte, zda je vozidlo nastartováno a zda je napájení normální. • Zkontrolujte, zda je nabíječka do auta pevně připojena. • Obnovit výchozí: podržte RESETOVAT dokud neuslyšíte spouštěcí hudbu.
Palubní kamera funguje snadno vypnout.	<ul style="list-style-type: none"> • Ujistěte se, že je napájecí kabel v dobrém stavu. • Ujistěte se, že je napájecí kabel pevně připojen k příslušným rozhraním.
Nahrávání je abnormální a indikátor nesvítí.	<ul style="list-style-type: none"> • Ujistěte se, že se palubní kamera úspěšně spustila. • Zkontrolujte, zda je vložena karta TF. • Zkontrolujte stav TF karty, např. její formát, životnost. • Vyměňte TF kartu, pokud není v pořádku.
Záznam je rozmazaný.	<ul style="list-style-type: none"> • Ujistěte se, že je odstraněna ochranná fólie. • Zkontrolujte, zda není rozmazané čelní sklo nebo čočka palubní kamery.
Nahrávání je ztlumeno.	<ul style="list-style-type: none"> • Nastavte zvuk na zařízení nebo zapněte nahrávání zvuku v aplikaci HikDashcam. • Zapněte zvuk pomocí funkce ovládání zvuku palubní kamery.
Dashcam se restartuje sám.	<ul style="list-style-type: none"> • Zkontrolujte, zda je nabíječka do auta pevně připojena. • Zkontrolujte, zda je autonabíječka vybavena napájecím rozhraním 5 V DC, ≥ 2 A.
mobilní telefon nelze se připojit k přístrojové kamerě.	<ul style="list-style-type: none"> • Ujistěte se, že je nainstalována aplikace HikDashcam. • Restartujte kameru do aplikace.

12

H Odstraňování problémů

Problémy	Řešení
Mobilní telefon nelze zobrazit nahrávek.	<ul style="list-style-type: none"> • Může být relevantní pro přehrávač nebo systém telefonu. Připojte TF kartu k počítači a zobrazte záznamy.
TF karta není zjištěna, když jste připojili palubní kameru počítači s dodávaným napájecím kabelem.	<ul style="list-style-type: none"> • Dashcam nepodporuje přenos dat a dodaný napájecí kabel slouží pouze k nabíjení. • Pokud potřebujete přenést data, připojte TF kartu k počítači.
Wi-Fi připojení trvá dlouho.	<ul style="list-style-type: none"> • Může to být způsobeno rušením okolních signálů Wi-Fi. Používejte kameru v prostředí s menším rušením. • Vypněte nepotřebné programy v telefonu, abyste uvolnili některé zdroje pro aplikaci HikDashcam a znovu připojte Wi-Fi.
Dashcam Wi-Fi heslo je zapomenuto.	<ul style="list-style-type: none"> • Výchozí heslo je 1234567890. Pokud jste heslo upravili, získáte jej znovu podle následujících kroků. <ol style="list-style-type: none"> 1. Podržte RESETOVAT na přístrojové kameře, dokud neuslyšíte úvodní hudbu a přístroj se neobnoví na výchozí hodnoty. 2. Přejděte do rozhraní Wi-Fi Connection v aplikaci HikDashcam. 3. Vyberte Wi-Fi SSID a přihlaste se pomocí výchozího hesla 1234567890.
Žádný signál GPS.	<ul style="list-style-type: none"> • Zkontrolujte, zda je povolena funkce GPS. Normálně je funkce GPS ve výchozím nastavení povolena. • Ujistěte se, že zařízení není v místech se slabým nebo žádným signálem, jako jsou podzemní garáže. • Ujistěte se, že kolem zařízení není žádný kov, protože kov bude rušit signál GPS. • Ujistěte se, že místo, kde je zařízení instalováno, není pokryto radiační ochrannou fólií. Film bude rušit signál GPS.

13