

**SONOFF**



**SNZB-02**

Návod k použití V 1.0



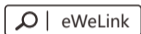
**Snímač teploty a vlhkosti**

Zařízení lze inteligentně ovládat pomocí SONOFF ZigBee Bridge a připojit k dalším zařízením.

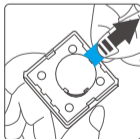
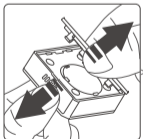
ⓘ Zařízení může spolupracovat s dalšími zařízeními brány s protokolem ZigBee 3.0.

## Návod k obsluze

### 1. Stáhněte si aplikaci

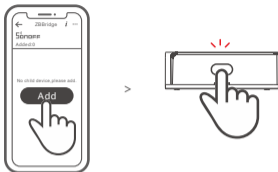


### 2. Vyměte baterii a izolační fólii



### 3. Přidání dalších zařízení

ⓘ Připojení můstku před přidáním dalšího zařízení



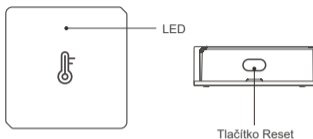
Přejděte do aplikace eWeLink, vyberte most, ke kterému se chcete připojit, a stisknutím tlačítka "Add" přidejte další zařízení. Poté podržte tlačítko reset na zařízení po dobu 5 s, dokud se třikrát nerozsvítí kontrolka LED, což znamená, že zařízení vstoupilo do režimu párování. Počkejte na dokončení párování.

ⓘ Pokud se při připojování vyskytnou problémy, přiblížte další zařízení k můstku a zkuste to znovu.

## Parametry

Model	SNZB-02
Typ baterie	CR2450(3V)
Bezdrátové připojení	ZigBee (IEEE 802.15.4)
Provozní teplota	-10°C~40°C
Pracovní vlhkost	10-90%RH (nekondenzující)
Materiál	PC
Rozměry	43x43x14mm

## Popis zařízení



## Funkce

SNZB-02 je senzor ZigBee pro monitorování teploty a vlhkosti v reálném čase. Připojte zařízení k mostu a můžete vytvářet scény pro ovládání dalších zařízení.



Nízká spotřeba  
energie



Sledování  
teploty  
a vlhkosti

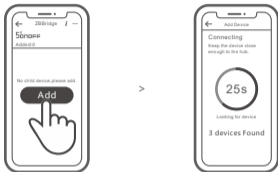


Oznámení o  
nízkém  
výkonu



Inteligentní  
scény

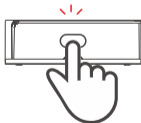
Most SONOFF ZigBee umožňuje současné připojení několika dalších zařízení.



Zapněte most, přejděte na stránku mostu v aplikaci eWeLink a stiskněte tlačítko "Add". Poté nastavte další zařízení do režimu párování a počkejte na dokončení procesu.

## Odstranění dalšího zařízení

Podržte tlačítko resetování na přídavném zařízení po dobu 5 s, dokud se třikrát nerozsvítí kontrolka LED. Přídavné zařízení bude z můstku odstraněno.



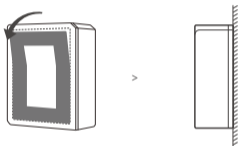
ⓘ Uživatelé mohou v aplikaci odebrat další zařízení.

# Montáž

1. Umístěte zařízení na rovný povrch.



2. Odstraňte ochrannou fólii z lepicí pásky a připevněte zařízení k povrchu.



- ⓘ Zařízení nemontujte na kovový povrch, protože by to mohlo negativně ovlivnit dosah komunikace.
- ⓘ Zařízení váží méně než 1 kg. Doporučená montážní výška je menší než 2 m.

## Ochrana životního prostředí



Elektronický odpad označený v souladu se směrnicí Evropské unie se nesmí ukládat společně s ostatním komunálním odpadem. Podléhá oddělenému sběru a recyklaci na určených místech. Tím, že zajistíte jeho správnou likvidaci, předejdete možným negativním důsledkům pro životní prostředí a lidské zdraví. Systém sběru použitého zařízení je v souladu s místními předpisy o ochraně životního prostředí pro likvidaci odpadu. Podrobnější informace získáte na obecním úřadě, v zařízení na zpracování odpadů nebo v obchodě, kde jste kde byl výrobek zakoupen.



Výrobek splňuje požadavky tzv. směrnic nového přístupu Evropské unie. Evropské unie (EU), týkající se otázek bezpečnosti používání, ochrany zdraví a ochrany životního prostředí, které specifikují nebezpečí, jež by měla být zjištěna a odstraněna.

Tento dokument je překladem původní uživatelské příručky vytvořené výrobcem.

Přístroj je vybaven dobíjecí baterií, která je díky své fyzické a chemické struktuře časem a používáním stárne. Výrobce určuje maximální dobu provozu zařízení v laboratorních podmínkách, kde jsou pro přístroj optimální provozní podmínky a kde je možné přístroj baterie je nová a plně nabitá. Provozní doba ve skutečnosti se může lišit od doby deklarované v nabídce a není vadou přístroje, vadou výrobku.

Výrobek musí pravidelně udržovat (čistit) sám uživatel nebo specializované servisní středisko na náklady uživatele. Pokud v návodu k obsluze nejsou uvedeny informace o nutné cyklické údržbě nebo servisních úkonech, je třeba pravidelně, nejméně jednou týdně, vyhodnocovat odchytku fyzického stavu výrobku od fyzicky nového výrobku. Pokud je zjištěna nebo nalezena jakákoli odchylka, musí být neprodleně provedena údržba (čištění) nebo servisní opatření. Nebude-li provedena řádná údržba (čištění) a nebude-li reagováno na zjištěný stav odlišnosti, může dojít k trvalému poškození výrobku. Ručitel neodpovídá za škody vzniklé v důsledku nedbalosti.

Podrobné informace o záručních podmínkách distributora/výrobce jsou k dispozici na adrese  
<https://serwis.innpro.pl/gwarancja>.

## **Záruka**

Při změnách a/nebo modifikacích výrobku zanikne záruka. Při nesprávném používání tohoto výrobku výrobce nenese odpovědnost za vzniklé škody.

## **Likvidace**

- Likvidaci tohoto produktu provádějte v příslušné sběrně. Nevyhazujte tento výrobek s komunálním odpadem.
- Pro více informací se obraťte na prodejce nebo místní orgány odpovědné za nakládání s odpady.

## **Dokumentace**

Tento produkt byl vyroben a je dodáván v souladu se všemi příslušnými nařízeními a směrnici platnými ve všech členských státech Evropské Unie. Splňuje také veškeré relevantní specifikace a předpisy v zemi prodeje. Oficiální dokumentaci lze získat na vyžádání. Oficiální dokumentace zahrnuje také (avšak nejenom) Prohlášení o shodě, Bezpečnostní technické listy materiálu a správu o testování produktu.

## **Vyloučení zodpovědnosti**

Design a specifikace výrobku mohou být změněny bez předchozího upozornění. Všechna loga a obchodní názvy jsou registrované obchodní značky příslušných vlastníků a jsou chráněny zákonem.